



भारत का राजपत्र The Gazette of India

असाधारण

EXTRAORDINARY

भाग II—खण्ड 3—उप-खण्ड (ii)

PART II—Section 3—Sub-section (ii)

प्राधिकार से प्रकाशित

PUBLISHED BY AUTHORITY

सं. 61]

नई दिल्ली, मंगलवार, जनवरी 10, 2017/पौष 20, 1938

No. 61]

NEW DELHI, TUESDAY, JANUARY 10, 2017/PAUSA 20, 1938

पर्यावरण, वन और जलवायु परिवर्तन मंत्रालय

अधिसूचना

नई दिल्ली, 9 जनवरी, 2017

का.आ. 70(अ).—भारत सरकार, पर्यावरण, वन और जलवायु परिवर्तन मंत्रालय की अधिसूचना सं. का. आ. 1054 (अ) तारीख 11 मार्च, 2016, उन सभी व्यक्तियों से, जिनके उससे प्रभावित होने की संभावना थी, उस तारीख से, जिसको उस राजपत्र की प्रतियां, जिसमें यह अधिसूचना अंतर्विष्ट है, उपलब्ध करा दी गई थी, साठ दिन की अवधि के भीतर आक्षेप और सुझाव आमंत्रित करते हुए एक प्रारूप अधिसूचना प्रकाशित की गई थी;

और, उक्त राजपत्र जिसमें उक्त अधिसूचना अंतर्विष्ट है, की प्रतियां जनता को 11 मार्च, 2016 को उपलब्ध करा दी गई थीं ;

और, उक्त प्रारूप अधिसूचना के उत्तर में सभी व्यक्तियों और पणधारियों से प्राप्त आक्षेपों और सुझावों पर केंद्रीय सरकार द्वारा सम्यक् रूप से विचार किया गया;

और, भीमबांध वन्यजीव अभयारण्य, मुंगेर वन प्रभाग बिहार राज्य के मुंगेर, लखीसराय और जमुई जिले में 24°55' और 25°15' उत्तर के अक्षांश पर और 86°15' तथा 86°33' पूर्व के देशांतर पर अवस्थित है और जिसका विस्तार 681.90 वर्ग किलोमीटर क्षेत्र है;

और, इस अभयारण्य में वनस्पति और प्राणियों की प्रचुर जैविक महत्व का प्रतिनिधित्व है;

और, इस अभयारण्य में तेंदुआ (पेन्थेरा प्रज्यूस), रीछ (मेलउर्सुस उर्सिनस) के अलावा जैसे लकड़बग्घा (ह्योना स्या), भेडिया (कैनिस् लुपस), भारतीय गंधबिलाव (वीवेर जिबेथ), मुंजक (मुन्टिएक्स मुन्तजक) संकटापन्न जीव प्रजातियों सहित वन्यजीवों और ऐसे सरीसृपों, उभयचरों तथा पक्षियों को आश्रय देता है जो संकटापन्न हैं और संरक्षण की दृष्टि से अत्यंत महत्वपूर्ण हैं;

और, इस अभयारण्य के भू-दृश्य और वन ऊपर उल्लिखित वन्य जीवों के लिए उपयुक्त प्राकृतिक आवास है और उष्णकटिबंधी शुष्क पर्णपाती तथा उष्णकटिबंधी आर्द्र पर्णपाती वनों वाली वनस्पति की विविधता की दृष्टि से अत्यधिक महत्वपूर्ण भी है ;

और, भीमबांध वन्यजीव अभयारण्य के चारों ओर के क्षेत्र को, जिसका विस्तार और सीमाएं इस अधिसूचना के पैरा 1 में विनिर्दिष्ट हैं, पर्यावरण की दृष्टि से पारिस्थितिक संवेदी जोन के रूप में सुरक्षित और संरक्षित करना तथा उक्त पारिस्थितिक संवेदी जोन में उद्योगों या उद्योगों के वर्गों के प्रचालन तथा प्रसंस्करण करने को प्रतिषिद्ध करना आवश्यक है;

अतः, इसलिए, केन्द्रीय सरकार, पर्यावरण (संरक्षण) नियम, 1986 के नियम 5 के उपनियम (3) के साथ पठित पर्यावरण (संरक्षण) अधिनियम, 1986 (1986 का 29) की धारा 3 की उपधारा (3) और उपधारा (2) के खंड (v) और खंड (xiv) और उपधारा (1) द्वारा प्रदत्त शक्तियों का प्रयोग करते हुए, बिहार राज्य में भीमबांध वन्यजीव अभयारण्य की सीमा से 200 मीटर से 5 किलोमीटर तक के विस्तार तक के क्षेत्र को भीमबांध वन्यजीव अभयारण्य पारिस्थितिक संवेदी जोन (जिसे इसमें इसके पश्चात् पारिस्थितिक संवेदी जोन कहा गया है) के रूप में अधिसूचित करती है, जिसका विवरण निम्नानुसार है, अर्थात्:--

(1) पारिस्थितिक संवेदी जोन का विस्तार और उसकी सीमाएं--(1) पारिस्थितिक संवेदी जोन के क्षेत्र का विस्तार 434.35 वर्ग किलोमीटर तक होगा और पारिस्थितिक संवेदी जोन की सीमा भीमबांध वन्यजीव अभयारण्य के चारों ओर 200 मीटर से 5 किलोमीटर तक होगी।

(2) पारिस्थितिक संवेदी जोन के अंतर्गत आने वाले ग्रामों की सूची **उपाबंध I** में दी गई है।

(3) भीमबांध वन्यजीव अभयारण्य की सीमा के निर्देशांक बिंदु **उपाबंध II** में दिए गए हैं और पारिस्थितिक संवेदी जोन के निर्देशांक **उपाबंध III** में दिए गए हैं।

(4) पारिस्थितिक संवेदी जोन का मानचित्र अक्षांश और देशान्तर के साथ सीमा के ब्यौरा सहित **उपाबंध IV** के रूप में उपाबद्ध है।

2. पारिस्थितिक संवेदी जोन के लिए आंचलिक महायोजना – (1) राज्य सरकार, पारिस्थितिक संवेदी जोन के लिए राजपत्र में अंतिम अधिसूचना के प्रकाशन की तारीख से दो वर्ष की अवधि के भीतर, स्थानीय व्यक्तियों के परामर्श से और इस अधिसूचना में संलग्न अनुबंधों के सामंजस्य से आंचलिक महायोजना तैयार करेगी।

(2) आंचलिक महायोजना राज्य सरकार में सक्षम प्राधिकारी द्वारा अनुमोदित होगी।

(3) राज्य सरकार द्वारा पारिस्थितिक संवेदी जोन के लिए आंचलिक महायोजना इस तरह, इस अधिसूचना में विनिर्दिष्ट रूप तथा सुसंगत केंद्रीय और राज्य विधियों के सामंजस्य और केंद्रीय सरकार द्वारा जारी मार्गनिर्देशों, यदि कोई हों, द्वारा तैयार होगी।

(4) आंचलिक महायोजना, पर्यावरणीय और पारिस्थितिक विचारों को समाकलित करने के लिए राज्य सरकार के सभी संबद्ध विभागों के परामर्श से तैयार होगी, अर्थात्:--

- (i) पर्यावरण ;
- (ii) वन ;
- (iii) नगर विकास ;
- (iv) पर्यटन ;
- (v) नगरपालिका ;
- (vi) राजस्व ;
- (vii) कृषि ;
- (viii) बिहार राज्य प्रदूषण नियंत्रण बोर्ड ;
- (ix) सिंचाई; और
- (x) लोक निर्माण विभाग।

(5) आंचलिक महायोजना अनुमोदित विद्यमान भू-उपयोग, अवसंरचना और क्रियाकलापों पर कोई निर्बंधन अधिरोपित नहीं करेगी जब तक कि इस अधिसूचना में विनिर्दिष्ट न हो और आंचलिक महायोजना सभी अवसंरचना और क्रियाकलापों में और अधिक दक्षता और पारिस्थितिक अनुकूलता का संवर्धन करेगी।

(6) आंचलिक महायोजना में अनाच्छादित क्षेत्रों के जीर्णोद्धार, विद्यमान जल निकायों के संरक्षण, आवाह क्षेत्रों के प्रबंधन, जल-संभरणों के प्रबंधन, भूतल जल के प्रबंधन, मृदा और नदी संरक्षण, स्थानीय समुदायों की आवश्यकताओं तथा पारिस्थितिक और पर्यावरण से संबंधित ऐसे अन्य पहलुओं, जिन पर ध्यान देना आवश्यक है, के लिए उपबंध होंगे।

(7) आंचलिक महायोजना सभी विद्यमान पूजा स्थलों, ग्रामों और नगरीय बंदोबस्तों, वनों के प्रकार और किस्मों, कृषि क्षेत्रों, ऊपजाऊ भूमि, हरित क्षेत्र जैसे उद्यान और उसी प्रकार के स्थान, उद्यान कृषि क्षेत्र, फलोद्यान, झीलों और अन्य जल निकायों का अभ्यर्जन करेगी।

(8) आंचलिक महायोजना स्थानीय समुदायों की जीवकोपार्जन को सुनिश्चित करने के लिए, पारिस्थितिक संवेदी जोन में विकास को पारिस्थितिक अनुकूल विकास के लिए विनियमित करेगी।

3. राज्य सरकार द्वारा किए जाने वाले उपाय-- राज्य सरकार इस अधिसूचना के उपबंधों को प्रभावी करने के लिए निम्नलिखित उपाय करेगी, अर्थात् :-

(1) **भू-उपयोग -** पारिस्थितिक संवेदी जोन में वनों, उद्यान-कृषि क्षेत्रों, कृषि क्षेत्रों, आमोद-प्रमोद के प्रयोजन के लिए चिन्हित किए गए पार्को और खुले स्थानों का वाणिज्यिक और औद्योगिक संबद्ध विकास क्रियाकलापों के लिए उपयोग या संपरिवर्तन नहीं होगा:

परंतु पारिस्थितिक संवेदी जोन के भीतर कृषि भूमि का संपरिवर्तन, मानीटरी समिति की सिफारिश पर और राज्य सरकार के पूर्व अनुमोदन से, स्थानीय निवासियों की आवासीय जरूरतों को पूरा करने के लिए और पैरा 4 की सारणी के स्तंभ (2) के अधीन मद सं0 9, 21, 32, 40 और सं. 41 के सामने सूचीबद्ध क्रियाकलापों को पूरा करने के लिए अनुज्ञात होंगे, अर्थात् :-

- (i) पारिस्थितिक अनुकूल पर्यटन क्रियाकलापों के लिए पर्यटकों के अस्थायी आवासन के लिए पारिस्थितिक अनुकूल आरामगाह जैसे टेंट, लकड़ी के मकान आदि ;
- (ii) विद्यमान सड़कों को चौड़ा और सुदृढ़ बनाना ;
- (iii) प्रदूषण कारित न करने वाले लघु उद्योग;
- (iv) कुटीर उद्योग, जिसके अंतर्गत ग्रामीण उद्योग, सुविधाजनक भंडार और स्थानीय सुख-सुविधाएं हैं; और
- (v) वर्षा जल संचयन।

परंतु यह और कि जनजातीय भूमि का उपयोग राज्य सरकार के पूर्व अनुमोदन और संविधान के अनुच्छेद 244 या तत्समय प्रवृत्त विधि के उपबंधों के अनुपालन के बिना, जिसके अंतर्गत अनुसूचित जनजाति और अन्य परंपरागत वन निवासी (वन अधिकारों की मान्यता) अधिनियम, 2006 (2007 का 2) भी है, वाणिज्यिक या उद्योग विकास क्रियाकलापों के लिए अनुज्ञात नहीं होगा :

परंतु यह और भी कि पारिस्थितिक संवेदी जोन के भीतर भू-अभिलेखों में उपसंज्ञात कोई त्रुटि, मानीटरी समिति के विचार प्राप्त करने के पश्चात् राज्य सरकार द्वारा प्रत्येक मामले में एक बार संशोधित होगी और उक्त त्रुटि के संशोधन की सूचना केन्द्रीय सरकार के पर्यावरण, वन और जलवायु परिवर्तन मंत्रालय को देनी होगी।

परंतु यह और भी कि उपर्युक्त त्रुटि का संशोधन में इस उप पैरा के अधीन यथा उपबंधित के सिवाय किसी भी दशा में भू-उपयोग का परिवर्तन सम्मिलित नहीं होगा।

परंतु यह और भी कि जिससे हरित क्षेत्र में जैसे वन क्षेत्र, कृषि क्षेत्र आदि में कोई पारिणामिक कटौती नहीं होगी और अनप्रयुक्त या अनुत्पादक कृषि क्षेत्रों में पुनः वनीकरण करने के प्रयास किए जाएंगे।

(2) **प्राकृतिक जल स्रोतों -** आंचलिक महायोजना में सभी प्राकृतिक जल स्रोतों की पहचान की जाएगी और उनके संरक्षण और पुनरुद्भूतकरण के लिए योजना सम्मिलित होगी और राज्य सरकार द्वारा ऐसे क्षेत्रों पर या उनके निकट विकास क्रियाकलाप प्रतिषिद्ध करने के लिए ऐसी रीति से मार्गनिर्देश तैयार किए जाएंगे।

(3) **पर्यटन -** (क) पारिस्थितिक संवेदी जोन के भीतर पर्यटन संबंधी क्रियाकलाप पर्यटन महायोजना के अनुसार होंगे जो कि आंचलिक महायोजना के भाग रूप में होगी।

(ख) पर्यटन महायोजना पर्यटन विभाग द्वारा राज्य सरकार के वन और पर्यावरण विभाग के परामर्श से तैयार की जाएगी।

(ग) पर्यटन संबंधी क्रियाकलाप निम्नलिखित के अधीन विनियमित होंगे, अर्थात् :-

- (i) पारिस्थितिक संवेदी जोन के भीतर सभी नए पर्यटन क्रियाकलापों या विद्यमान पर्यटन क्रियाकलापों का विस्तार केंद्रीय सरकार के पर्यावरण, वन और जलवायु परिवर्तन मंत्रालय के मार्गदर्शक सिद्धांतों के द्वारा तथा राष्ट्रीय व्याघ्र संरक्षण प्राधिकरण, द्वारा जारी पारिस्थितिक पर्यटन (समय-समय पर यथा संशोधित) मार्गदर्शक सिद्धांतों के अनुसार, पारिस्थितिक पर्यटन, पारिस्थितिक शिक्षा और पारिस्थितिक विकास को महत्व देते हुए पारिस्थितिक संवेदी जोन की वहन क्षमता के अध्ययन पर आधारित होगा;

(ii) पारिस्थितिक अनुकूल पर्यटक क्रियाकलापों के संबंध में अस्थायी अधिभोग के लिए वास सुविधा के सिवाय भीमबांध वन्यजीव अभयारण्य की सीमा से एक किलोमीटर भीतर होटल और रिसोर्टों का नया संनिर्माण अनुज्ञात नहीं होगा;

परंतु संरक्षित क्षेत्र की सीमा से एक किलोमीटर की दूरी से परे पारिस्थितिक संवेदी जोन की सीमा तक नए होटल और रिसोर्ट की स्थापना पर्यटन महायोजना के अनुसार पारिस्थितिक पर्यटन सुविधा के लिए पूर्व परिभाषित और विनिर्दिष्ट स्थान में ही अनुज्ञात किया जाएगा।

(iii) आंचलिक महायोजना का अनुमोदन किए जाने तक, पर्यटन के लिए विकास और विद्यमान पर्यटन क्रियाकलापों के विस्तार को वास्तविक स्थल विनिर्दिष्ट संवीक्षा तथा मानीटरी समिति की सिफारिश पर आधारित संबंधित विनियामक प्राधिकरणों द्वारा अनुज्ञात किया होगा।

(4) **नैसर्गिक विरासत** - पारिस्थितिक संवेदी जोन में महत्वपूर्ण नैसर्गिक विरासत के सभी स्थलों जैसे सभी जीन कोश आरक्षित क्षेत्र, शैल विरचनाएं, जल प्रपातों, झरनों, घाटी मार्गों, उपवनों, गुफाएं, स्थलों, भ्रमण, अश्वरोहण, प्रपातो आदि की पहचान की जाएगी और उन्हें संरक्षित किया जाएगा तथा उनकी सुरक्षा और संरक्षा के लिए इस अधिसूचना के अंतिम प्रकाशन की तारीख से छह मास के भीतर, उपयुक्त योजना बनाएगी और ऐसी योजना आंचलिक महायोजना का भाग होगा।

(5) **मानव निर्मित विरासत स्थल** - पारिस्थितिक संवेदी जोन में भवनों, संरचनाओं, शिल्प-तथ्य, ऐतिहासिक, कलात्मक और सांस्कृतिक महत्व के क्षेत्रों की पहचान करनी होगी और इस अधिसूचना के अंतिम प्रकाशन की तारीख से छह माह के भीतर उनके संरक्षण की योजनाएं तैयार करनी होगी तथा आंचलिक महायोजना में सम्मिलित की जाएगी।

(6) **ध्वनि प्रदूषण** -- पारिस्थितिक संवेदी जोन में ध्वनि प्रदूषण के नियंत्रण के लिए राज्य सरकार का पर्यावरण विभाग या राज्य प्रदूषण नियंत्रण बोर्ड पर्यावरणीय (संरक्षण) अधिनियम, 1986, के अंतर्गत ध्वनि प्रदूषण नियंत्रण बोर्ड (विनियमन एवं नियंत्रण) नियम, 2000 के प्रावधानों के आधार पर तैयार करेगा।

(7) **वायु प्रदूषण** -- पारिस्थितिक संवेदी जोन में, वायु प्रदूषण के नियंत्रण के लिए राज्य सरकार का पर्यावरण विभाग या बिहार राज्य प्रदूषण नियंत्रण बोर्ड वायु (प्रदूषण निवारण और नियंत्रण) अधिनियम, 1981 (1981 का 14) और उसके अधीन बनाए गए नियमों के उपबंधों के अनुसार में मार्गदर्शक सिद्धांत और विनियम तैयार करेगा।

(8) **बहिस्त्राव का निस्सारण** - पारिस्थितिक संवेदी जोन में उपचारित बहिस्त्राव का निस्सारण सामान्य मानकों के लिए पर्यावरणीय प्रदूषित आच्छादित के निस्सारण के अंतर्गत पर्यावरणीय (संरक्षण) अधिनियम, 1986 और उसके अधीन बनाए गए नियमों के उपबंधों के अनुसार होगा।

(9) **ठोस अपशिष्ट** - ठोस अपशिष्टों का निपटान निम्नलिखित रूप में होगा -

- (i) पारिस्थितिक संवेदी जोन में ठोस अपशिष्टों का निपटान भारत सरकार के पर्यावरण, वन और जलवायु परिवर्तन मंत्रालय की समय-समय पर यथा संशोधित अधिसूचना सं. का.आ. 1357(आ), तारीख 8 अप्रैल, 2016 नगरपालिक ठोस अपशिष्ट प्रबंधन नियम, 2016 के उपबंधों के अनुसार किया जाएगा ;
- (ii) स्थानीय प्राधिकरण जैव निम्नीकरणीय और अजैव निम्नीकरणीय संचटकों में ठोस अपशिष्टों के संपृथक्करण के लिए योजनाएं तैयार करेंगे ;
- (iii) जैव निम्नीकरणीय सामग्री को अधिमानतः खाद बनाकर या कृमि खेती के माध्यम से पुनःचक्रित किया जाएगा ;
- (iv) अकार्बनिक सामग्री का निपटान पारिस्थितिक संवेदी जोन के बाहर पहचान किए गए स्थल पर किसी पर्यावरणीय स्वीकृत रीति में होगा और पारिस्थितिक संवेदी जोन में ठोस अपशिष्टों को जलाना या भस्मीकरण अनुज्ञात नहीं होगा।

(10) **जैव चिकित्सीय अपशिष्ट**- पारिस्थितिक संवेदी जोन में जैव चिकित्सीय अपशिष्टों का निपटान भारत सरकार के पर्यावरण, वन और जलवायु परिवर्तन मंत्रालय की समय-समय पर यथासंशोधित अधिसूचना सं.का.नि. 343 (अ) तारीख 28 मार्च 2016 द्वारा प्रकाशित जैव चिकित्सीय अपशिष्ट प्रबंधन नियम, 2016 के उपबंधों के अनुसार किया जाएगा।

(11) **यानीय परिवहन** - परिवहन की यानीय गतिविधियां आवास के अनुकूल विनियमित होंगी और इस संबंध में आंचलिक महायोजना में विशेष उपबंध अधिकथित किए जाएंगे और आंचलिक महायोजना के तैयार होने और राज्य सरकार के सक्षम प्राधिकारी के द्वारा अनुमोदित होने तक, मानीटरी समिति प्रवृत्त नियमों और विनियमों के अनुसार यानीय गतिविधियों के अनुपालन को मानीटर करेगी।

(12) **औद्योगिक इकाईयां** - (क) प्रस्तावित पारिस्थितिक संवेदी जोन में विधि के अनुसार स्थापित विद्यमान काष्ठ आधारित उद्योगों के सिवाए नए काष्ठ आधारित उद्योगों की स्थापना को अनुज्ञात नहीं किया जाएगा।

(ख) जल, वायु, मृदा, ध्वनि प्रदूषण कारित करने वाले किसी नए उद्योग की प्रस्तावित पारिस्थितिक संवेदी जोन में स्थापना को अनुज्ञात नहीं किया जाएगा।

4. पारिस्थितिक संवेदी जोन में प्रतिषिद्ध और विनियमित क्रियाकलापों की सूची - पारिस्थितिक संवेदी जोन में सभी क्रियाकलाप पर्यावरण (संरक्षण) अधिनियम, 1986 (1986 का 29) के उपबंधों और तद्वीन बनाए गए नियमों द्वारा शासित होंगे और नीचे दी गई तालिका में विनिर्दिष्ट रीति में विनियमित होंगे, अर्थात् :-

सारणी

क्रम सं.	क्रियाकलाप	टीका-टिप्पणी
(1)	(2)	(3)
प्रतिषिद्ध क्रियाकलाप		
1.	वाणिज्यिक खनन, पत्थर की खदान और उनको तोड़ने की इकाइयां।	(क) सभी नए और विद्यमान खनन (लघु और बृहत खनिज), पत्थर उत्खनन और उनको तोड़ने की इकाइयां प्रतिषिद्ध हैं, सिवाय निवासियों की वास्तविक घरेलू आवश्यकताओं के नहीं होंगी, जिसके अंतर्गत गृहों के संनिर्माण या मरम्मत के लिए मिट्टी की खुदाई और व्यक्तिक उपभोग के लिए गृहों के निर्माण के लिए देशी टाइलों या ईंटों का संनिर्माण भी है। (ख) खनन संक्रियाएं, माननीय उच्चतम न्यायालय की रिट याचिका (सिविल) सं. 1995 का 202 टी.एन. गौडाबर्मन थिरूमूलपाद बनाम भारत सरकार के मामले में आदेश तारीख 4 अगस्त, 2006 और रिट याचिका (सी) सं. 2012 का 435 गोवा फाउंडेशन बनाम भारत सरकार के मामले में तारीख 21 अप्रैल, 2014 के अंतरिम आदेश के अनुसरण में सर्वदा प्रचालन होगा।
2.	आरा मीलों की स्थापना।	पारिस्थितिक संवेदी जोन के भीतर नई और विद्यमान आरा मीलों का विस्तार अनुज्ञात नहीं होगा।
3.	किसी परिसंकटमय पदार्थों का उपयोग या उत्पादन।	लागू विधियों के अनुसार प्रतिषिद्ध (अन्यथा उपबंधित के सिवाय)।
4.	जल या वायु या मृदा या ध्वनि प्रदूषण कारित करने वाले उद्योगों की स्थापना।	पारिस्थितिक संवेदी जोन के भीतर नए और विद्यमान प्रदूषण कारित करने वाले का विस्तार अनुज्ञात नहीं होगा।
5.	नई बृहत ताप और जल विद्युत परियोजना की स्थापना।	लागू विधियों के अनुसार प्रतिषिद्ध (अन्यथा उपबंधित के सिवाय)।
6.	जलावन लकड़ी का वाणिज्यिक उपयोग।	लागू विधियों के अनुसार प्रतिषिद्ध (अन्यथा उपबंधित के सिवाय)।
7.	प्लास्टिक थैलों का उपयोग।	लागू विधियों के अनुसार प्रतिषिद्ध (अन्यथा उपबंधित के सिवाय)।
8.	प्राकृतिक जल निकायों या सतही क्षेत्र में अनुपचारित बहिर्वाह और ठोस अपशिष्टों का निस्सारण।	लागू विधियों के अनुसार प्रतिषिद्ध (अन्यथा उपबंधित के सिवाय)।
विनियमित क्रियाकलाप		
9.	होटलों और रिसोर्टों की स्थापना।	पारिस्थितिक अनुकूल पर्यटन क्रियाकलाप से संबंधित पर्यटकों के अस्थायी अधिभोग के लिए वास सुविधा के सिवाय संरक्षित क्षेत्र की सीमा से एक किलोमीटर तक या पारिस्थितिक संवेदी जोन के विस्तार तक इनमें जो भी निकट है, नये वाणिज्यिक होटल और रिसोर्ट अनुज्ञात नहीं होंगे : परन्तु वन्यजीव अभयारण्य की सीमा से एक किलोमीटर से परे और पारिस्थितिक संवेदी जोन के विस्तार तक सभी नए पर्यटन क्रियाकलापों या विद्यमान क्रियाकलापों का विस्तार पर्यटन महायोजना के अनुरूप होगा। वाणिज्यिक पारिस्थितिक पर्यटन के साथ "वन्यजीव निवास में गैर वानिकी क्रियाकलापों के लिए दिशा-निर्देशों" के अनुसार जारी एफ. सं. 610/2011 वन्यजीव तारीख 15-03.2011 द्वारा पर्यावरण और वन मंत्रालय (वन्यजीव

		प्रभाग), नई दिल्ली और राष्ट्रीय बाघ संरक्षण प्राधिकरण के दिशा निर्देशों (यदि लागू हों) के साथ विनियमित किया जाएगा।
10.	संनिर्माण क्रियाकलाप।	<p>(क) संरक्षित क्षेत्र या पारिस्थितिक संवेदी जोन जो भी निकट हो की सीमा से एक किलोमीटर के भीतर किसी भी प्रकार का वाणिज्यिक संनिर्माण अनुज्ञात नहीं किया जाएगा:</p> <p>परंतु स्थानीय लोगों को पैरा 3 के उप पैरा (1) में सूचीबद्ध क्रियाकलापों सहित उनके आवासीय उपयोग के लिए उनकी भूमि में संनिर्माण करने की अनुमति दी जाएगी।</p> <p>परन्तु यह और कि ऐसे लघु उद्योगों जो प्रदूषण उत्पन्न नहीं करते हैं, से संबंधित संनिर्माण क्रियाकलाप विनियमित किए जाएंगे और लागू नियमों और विनियमों, यदि कोई हों, के अनुसार सक्षम प्राधिकारी की पूर्व अनुमति से ही न्यूनतम पर रखे जाएंगे।</p> <p>(ख) एक किलोमीटर से आगे और पारिस्थितिक संवेदी जोन की सीमा तक वास्तविक स्थानीय आवश्यकताओं के लिए संनिर्माण की अनुज्ञा दी जाएगी और अन्य वाणिज्यिक संनिर्माण क्रियाकलाप आंचलिक महायोजना के अनुरूप होंगे।</p>
11.	पर्यटन से संबंधित क्रियाकलाप जैसे गर्म वायु गुब्बारों आदि द्वारा राष्ट्रीय उद्यान क्षेत्र के ऊपर से उड़ना जैसे क्रियाकलाप करना।	लागू विधियों के अधीन विनियमित होंगे।
12.	ट्रेनिंग ग्राउंड।	नए ट्रेनिंग ग्राउंड की स्थापना प्रतिषिद्ध है। पुराने ट्रेनिंग ग्राउंड को लागू विधियों के अनुसार विनियमित किया जाएगा।
13.	प्राकृतिक जल निकायों में बहिर्स्त्राव और ठोस अपशिष्ट का निस्सारण।	लागू विधियों के अधीन विनियमित होंगे।
14.	वायु और यानिक प्रदूषण।	लागू विधियों के अधीन विनियमित होंगे।
15.	ध्वनि प्रदूषण।	लागू विधियों के अधीन विनियमित होंगे।
16.	भूमिगत जल का निष्कर्षण।	लागू विधियों के अधीन विनियमित होंगे।
17.	वृक्षों की कटाई।	<p>(क) राज्य सरकार में सक्षम प्राधिकारी की पूर्व अनुमति के बिना वन, सरकारी या राजस्व या निजी भूमि पर या वनों में किंहीं वृक्षों की कटाई नहीं होगी।</p> <p>(ख) वृक्षों की कटाई संबंधित केंद्रीय या राज्य अधिनियम या उसके अधीन बनाए गए नियमों के उपबंध के अनुसार विनियमित होगी।</p> <p>(ग) आरक्षित वनों और संरक्षित वनों की दशा कार्ययोजना में दिए गए विवरण का अनुसरण किया जाएगा।</p>
18.	प्रवासी चारवाहे।	लागू विधियों के अधीन और आंचलिक महायोजना के अनुसार विनियमित होंगे।
19.	विद्यमान स्थापना।	लागू विधियों के अधीन विनियमित होंगे।
20.	विद्युत लाइनों का रोधन।	भूमि में केवल डालने को प्रोत्साहित करना। पारिस्थितिक संवेदी जोन से होकर गुजरने वाली सभी विद्यमान विद्युत लाइनों को आंचलिक महायोजना के अधीन विहित समय सीमा में पर्याप्त रूप से रोधित किया जाएगा।
21.	विद्यमान सड़कों को चौड़ा करना और उन्हें सुदृढ़ करना।	उचित पर्यावरण समाघात निर्धारण और न्यूनीकरण उपाय यथा लागू अनुसार होंगे।
22.	होटलों और लॉज के विद्यमान परिसरों में बाड़ लगाना।	<p>लागू विधियों के अधीन विनियमित होगा।</p> <p>वन्यजीव के मुक्त संचलन को अनुज्ञात करने के लिए पारिस्थितिक संवेदी जोन के भीतर होटलों या अन्य वाणिज्यिक स्थापना अपनी परिसंपत्तियों में कांटेदार से बाड़ नहीं लगाएंगे और कोई भी बाड़ एक मीटर से ऊंची नहीं होगी। कोई विद्यमान बाड़, जो इस उपदर्श का अनुपालन नहीं करती है, को</p>

		आंचलिक महायोजना में वर्णित समय-सीमा के अनुसार उपांतरित किया जाएगा ।
23.	नदियों / जल बोर्ड में मछली पकड़ना।	लागू विधियों के अधीन विनियमित होंगे ।
24.	वन उत्पादों और गैर काष्ठ वन उत्पादों का संग्रहण ।	लागू विधियों के अधीन विनियमित होंगे ।
25.	मोबाईल टावरों की स्थापना।	लागू विधियों के अधीन विनियमित होंगे ।
26.	कृषि प्रणालियों में आमूल परिवर्तन ।	लागू विधियों के अधीन विनियमित होंगे ।
27.	प्राकृतिक जल संसाधनों का वाणिज्यिक उपयोग, जिसके अंतर्गत भू-जल संचयन भी है ।	लागू विधियों के अधीन विनियमित होंगे ।
28.	रात्रि में यानिक यातायात का संचलन ।	लागू विधियों के अधीन विनियमित होंगे ।
29.	विदेशी प्रजातियों को लाना ।	लागू विधियों के अधीन विनियमित होंगे ।
30.	वाणिज्यिक साइनबोर्ड और होर्डिंग ।	लागू विधियों के अधीन विनियमित होंगे ।
31.	पहाड़ी ढालों और नदी तटों का संरक्षण ।	जब तक आंचलिक महायोजना के अधीन अनुज्ञात न किया जाए जब तक 1 से 10 मीटर के पहाड़ी ढालों पर और किसी नदी तट और प्राकृतिक नाले से 100 मीटर तक कोई संनिर्माण क्रियाकलाप नहीं किया जाएगा।
32.	प्रदूषण उत्पन्न न करने वाले लघु उद्योग ।	पारिस्थितिक संवेदी जोन में देशीय माल से उत्पादों का उत्पादन करने वाले गैर प्रदूषण, गैर परिसंकटमय, लघु और सेवा उद्योग, कृषि उद्यान, कृषि या कृषि आधारित देशीय माल से औद्योगिक उत्पादों का उत्पादन उद्योग जो पर्यावरण पर कोई विपरीत प्रभाव नहीं डालते हैं, अनुज्ञात किए जाएंगे ।
33.	रज्जुमार्ग का निर्माण ।	लागू विधियों के अधीन विनियमित होंगे ।
34.	सुरक्षा राज्य-विप्लव की स्थापना ।	लागू विधियों के अधीन विनियमित होंगे ।
35.	पारिस्थितिक-पर्यटन क्रियाकलाप ।	लागू विधियों के अधीन विनियमित होंगे ।
36.	ठोस अपशिष्ट प्रबंधन ।	लागू विधियों के अधीन विनियमित होंगे ।
संवर्धित क्रियाकलाप		
37.	स्थानीय समुदायों द्वारा चल रही कृषि और बागवानी प्रथाओं के साथ पशुपालन, पशुपालन कृषि, जल कृषि और मछली पालन ।	सक्रिय रूप से बढ़ावा दिया जाएगा ।
38.	जैविक कृषि।	सक्रिय रूप से बढ़ावा दिया जाएगा ।
39.	सभी गतिविधियों के लिए हरित प्रौद्योगिकी को ग्रहण करना ।	सक्रिय रूप से बढ़ावा दिया जाएगा ।
40.	कुटीर उद्योगों जिसके अंतर्गत ग्रामीण कारीगर आदि भी हैं ।	सक्रिय रूप से बढ़ावा दिया जाएगा ।
41.	वर्षा जल संचयन।	सक्रिय रूप से बढ़ावा दिया जाएगा।
42.	नवीकरणीय ऊर्जा स्रोत का उपयोग ।	सक्रिय रूप से बढ़ावा दिया जाएगा ।
43.	कृषि वानिकी।	सक्रिय रूप से बढ़ावा दिया जाए ।
44.	कौशल विकास ।	सक्रिय रूप से बढ़ावा दिया जाएगा ।
45.	पर्यावरणीय जागरूकता ।	सक्रिय रूप से बढ़ावा दिया जाए ।

5. मानीटरी समिति- (1) केंद्रीय सरकार, पारिस्थितिक संवेदी जोन के प्रभावी मानीटरी के लिए एक मानीटरी समिति का गठन करेगी जो निम्नलिखित से मिलकर बनेगी, अर्थात्:-

- | | | |
|------|---|----------|
| (i) | प्रभागीय आयुक्त, मुंगेर राजस्व प्रभागीय- | अध्यक्ष; |
| (ii) | बिहार सरकार द्वारा नामनिर्दिष्ट पारिस्थितिक और पर्यावरण क्षेत्र प्रत्येक मामले में तीन वर्ष की अवधि के लिए एक विशेषज्ञ- | सदस्य; |

(iii)	कृषि विभाग, प्रतिनिधि, बिहार सरकार-	सदस्य;
(iv)	पर्यावरण के क्षेत्र में कार्य करने वाले गैर सरकारी संगठनों (जिसके अंतर्गत विरासत संरक्षण भी है) का प्रत्येक मामले में तीन वर्ष की अवधि के लिए बिहार राज्य सरकार द्वारा नामनिर्दिष्ट एक प्रतिनिधि-	सदस्य;
(v)	वन और पर्यावरण विभाग, प्रतिनिधि, बिहार सरकार-	सदस्य;
(vi)	प्रादेशिक अधिकारी, बिहार राज्य प्रदूषण नियंत्रण बोर्ड-	सदस्य;
(vii)	जल संसाधन विभाग, प्रतिनिधि, बिहार सरकार-	सदस्य;
(viii)	राज्य जैव-विविधता बोर्ड का सदस्य	सदस्य;
(ix)	संबंधित प्रादेशिक प्रभागीय वन अधिकारी	- सदस्य सचिव।

(2) मानीटरी समिति का कार्यकाल तीन वर्ष का होगा।

(3) पारिस्थितिक संवेदी जोन समिति इस अधिसूचना के उपबंधों के अनुपालन को मानीटर करेगी।

(4) पारिस्थितिक संवेदी जोन में भारत सरकार के तत्कालीन पर्यावरण और वन मंत्रालय की अधिसूचना सं. का.आ. 1533(अ) तारीख 14 सितंबर, 2006 की अनुसूची में के अधीन सम्मिलित क्रियाकलापों और इस अधिसूचना के पैरा 4 के अधीन प्रतिषिद्ध गतिविधियों के सिवाय आने वाले ऐसे क्रियाकलापों की दशा में वास्तविक विनिर्दिष्ट स्थलीय दशाओं पर आधारित मानीटरी समिति द्वारा संवीक्षा की जाएगी और उक्त अधिसूचना के उपबंधों के अधीन पूर्व पर्यावरण निकासी के लिए केन्द्रीय सरकार के पर्यावरण, वन और जलवायु परिवर्तन मंत्रालय को निर्दिष्ट की जाएगी।

(5) इस अधिसूचना के पैरा 4 के अधीन यथा विनिर्दिष्ट प्रतिषिद्ध क्रियाकलापों के सिवाय, भारत सरकार के तत्कालीन पर्यावरण और वन मंत्रालय की अधिसूचना संख्यांक का.आ. 1533(अ) तारीख 14 सितंबर, 2006 की अधिसूचना के अनुसूची के अधीन ऐसे क्रियाकलापों, जिन्हें सम्मिलित नहीं किया गया है, परंतु पारिस्थितिक संवेदी जोन में आते हैं, ऐसे क्रियाकलापों की वास्तविक विनिर्दिष्ट स्थलीय दशाओं पर आधारित मानीटरी समिति द्वारा संवीक्षा की जाएगी और उसे संबद्ध विनियामक प्राधिकरणों को निर्दिष्ट किया जाएगा।

(6) मानीटरी समिति का सदस्य-सचिव या संबद्ध उपायुक्त, ऐसे व्यक्ति के विरुद्ध, जो इस अधिसूचना के किसी उपबंध का उल्लंघन करता है, पर्यावरण (संरक्षण) अधिनियम, 1986 (1986 का 29) की धारा 19 के अधीन परिवाद फाइल करने के लिए सक्षम होगा।

(7) मानीटरी समिति मुद्दा दर मुद्दा के आधार पर अपेक्षाओं पर निर्भर रहते हुए संबद्ध विभागों के प्रतिनिधियों या विशेषज्ञों, औद्योगिक संगमों या संबद्ध पणधारियों के प्रतिनिधियों को अपने विचार-विमर्श में सहायता के लिए आमंत्रित कर सकेगी।

(8) मानीटरी समिति प्रत्येक वर्ष की 31 मार्च तक की राज्य के मुख्य वन्यजीव वार्डन को अपनी वार्षिक कार्यवाही रिपोर्ट **उपाबंध V** पर उपाबद्ध रूप विधान के अनुसार उक्त वर्ष के 30 जून तक प्रस्तुत करेगी।

(9) केन्द्रीय सरकार का पर्यावरण, वन और जलवायु परिवर्तन मंत्रालय मानीटरी समिति को अपने कृत्यों के प्रभावी निर्वहन के लिए समय-समय पर ऐसे निदेश दे सकेगा, जो वह ठीक समझे।

6. इस अधिसूचना के उपबंध, भारत के माननीय उच्चतम न्यायालय या उच्च न्यायालय या राष्ट्रीय हरित प्राधिकरण द्वारा पारित कोई आदेश या पारित होने वाले किसी आदेश, यदि कोई हों, के अधीन होंगे।

[फा. सं. 25/198/2015-ईएसजेड-आरई]

डॉ. टी. चांदनी, वैज्ञानिक 'जी'

उपाबंध I

भीमबांध वन्यजीव अभयारण्य के चारों ओर पारिस्थितिक संवेदी जोन के अंतर्गत आने वाले ग्रामों की सूची

भीमबांध वन्यजीव अभयारण्य के चारों ओर पारिस्थितिक संवेदी जोन में स्थित ग्रामों की सूची के साथ अक्षांश-देशांतर निर्देशांकों और पारिस्थितिक संवेदी जोन में सम्मिलित क्षेत्र				
जिला- जमुई				
खंड – बरहत				
क्र.सं.	ग्रामों के नाम के साथ थाना सं.	अक्षांश (डिग्री में, उत्तर) (देशांतर डिग्री में, पूर्व)	पारिस्थितिक संवेदी जोन में शामिल क्षेत्र	टिप्पणी
1	बहेरा (3)	25.00542 86.31696	193.36	खंड ग्राम
2	बरहत (2)	25.01018 86.29465	843.90	खंड ग्राम
3	भालुका (13)	25.00275 86.26287	386.48	संपूर्ण ग्राम
4	मालेपुर (12)	24.99286 86.26603	307.05	खंड ग्राम
5	मोहनपुर (15)	24.98908 86.23210 24.99115 86.24301 25.00020 86.24537	79.32	खंड ग्राम
6	टोला असुरनी (1/39)	25.06347 86.28857	4.45	अंतः क्षेत्र ग्राम
7	टोला बबुदरे (1/35)	25.09463 86.33844	20.24	अंतः क्षेत्र ग्राम
8	टोला बगस्वरी (1/41)	25.07787 86.37783	6.88	अंतः क्षेत्र ग्राम
9	टोला बकम (1/43)	25.08053 86.37483	29.55	अंतः क्षेत्र ग्राम
10	टोला बेलातंर (1/42)	25.07743 86.38833	29.55	अंतः क्षेत्र ग्राम
11	टोला बोर भण्डारी (1/33)	25.10925 86.36183	70.44	अंतः क्षेत्र ग्राम
12	टोला चोरमारा (1/34)	25.10574 86.36662	36.84	अंतः क्षेत्र ग्राम
13	टोला गुरमहा (1/36)	25.08285 86.32785	95.95	अंतः क्षेत्र ग्राम

14	टोला जमुनीइतनर (1/40)	25.08348 86.37135	11.33	अंतः क्षेत्र ग्राम
15	टोला करहारा (1/38)	25.07179 86.30421	34.41	अंतः क्षेत्र ग्राम
16	टोला करमगट्ट (1/45)	25.13142 86.40028	3.23	अंतः क्षेत्र ग्राम
17	टोला मुसेरीतनर (1/37)	25.08904 86.32542	87.45	अंतः क्षेत्र ग्राम
18	टोला नरोकोल (1/31)	25.10961 86.40643	13.36	अंतः क्षेत्र ग्राम
19	टोला परसतरी (1/32)	25.11315 86.3699	23.48	अंतः क्षेत्र ग्राम

खंड -लक्ष्मीपुर जिला- जमुई				
क्र.सं..	ग्राम के नाम के साथ थाना सं.	अक्षांश (डिग्री में, उत्तर) देशांतर (डिग्री में, पूर्व)	पारिस्थितिक संवेदी जोन में शामिल क्षेत्र	टिप्पणी
1	अनंतपुर (174)	25.0214 86.37634	1089.35	संपूर्ण ग्राम
2	असोटा (186)	24.95663 86.41324	66.36	संपूर्ण ग्राम
3	विशनपुर(187)	24.96306 86.42137	50.89	संपूर्ण ग्राम
4	चेहरजोर (198)	24.94756 86.42725	23.06	संपूर्ण ग्राम
5	दोमाचाक (177)	24.99626 86.40658	52.2	संपूर्ण ग्राम
6	गहुमन (196)	24.94322 86.43322	6.07	संपूर्ण ग्राम
7	हरचाक (189)	24.97057 86.42434	136.64	संपूर्ण ग्राम
8	हरेला(178)	24.99056 86.55228	451.79	संपूर्ण ग्राम
9	काला (180)	24.97031 86.41511	289.58	संपूर्ण ग्राम
10	लता (199)	24.9518 86.43304	39.64	संपूर्ण ग्राम
11	मलसारी (185)	24.94109 86.43245	5.66	संपूर्ण ग्राम

12	मात्तिया (168)	25.0138	718.25	संपूर्ण ग्राम
		86.33343		
		24.99973		
		86.40565		
13	नजारी (175)	25.02255	849.03	खंड ग्राम
		86.40681		
		25.00843		
		86.3902		
14	ओझादीह (188)	24.95853	124.54	संपूर्ण ग्राम
		86.42383		
		24.98645		
		86.41089		
15	पेमादीह (202)	24.94955	62.82	संपूर्ण ग्राम
		86.44823		
16	पीदराउन (119)	24.9529	201.02	संपूर्ण ग्राम
		86.42509		
17	सबलपुर (201)	24.94984	77.76	संपूर्ण ग्राम
		86.44022		
18	टेलियादीह (200)	24.95137	66.78	संपूर्ण ग्राम
		86.4361		
19	तेनगहरा (176)	25.01555	282.89	खंड ग्राम
		86.5215		
20	तेतरिया (208)	24.9402	98.74	खंड ग्राम
		86.45605		
21	टोला बारबादीह (209/4)	24.93776	41.28	संपूर्ण ग्राम
		86.49051		
22	टोला बेला टिकुर (209/3)	24.93927	47.34	खंड ग्राम
		86.48123		
23	टोला घोरलाका (209/1)	24.9411	49.37	खंड ग्राम
		86.47324		
24	टोला कमलु (203/7)	24.94699	473.82	संपूर्ण ग्राम
		86.48312		
25	टोलाकस्बा दीगही (203/6)	24.94049	109.75	संपूर्ण ग्राम
		86.44309		
26	टोला शिवसोना (209/5)	24.93427	55.03	संपूर्ण ग्राम
		86.48422		
27	टोला सुखसन (203/5)	24.9528	379.99	खंड ग्राम
		86.45851		
		24.94809		
		86.46242		

28	टोला सुनदरोतनर (209/2)	24.93719 86.46748 24.93315 86.47829	141.86	खंड ग्राम
29	टोला थारी (203/1)	24.98765 86.47325	336.07	अंतः क्षेत्र ग्राम

खंड- जामुई जिला- जामुई					
क्र. सं.	ग्राम के नाम के साथ थाना सं.	अक्षांश (डिग्री में, उत्तर)	देशांतर (डिग्री में, पूर्व)	पारिस्थितिक संवेदी जोन में शामिल क्षेत्र	टिप्पणी
1	लखनपुर (220)	25.01506	86.20161	260.61	संपूर्ण ग्राम
2	परतापुर (221)	25.00263	86.20428	123.83	संपूर्ण ग्राम

जिला - लखीसराये खंड -सूर्यागढ़				
क्र.सं.	ग्राम के नाम के साथ थाना सं.	अक्षांश (डिग्री में, उत्तर) देशांतर (डिग्री में, पूर्व)	पारिस्थितिक संवेदी जोन में शामिल क्षेत्र	टिप्पणी
1	अजोधार्ई (101)	25.1758 86.2679	31.97	संपूर्ण ग्राम
2	अमरपुर (51)	25.14765 86.17179	64.35	खंड ग्राम
3	अराजी माझहीआवन (141)	25.15365 86.21492	1.62	संपूर्ण ग्राम
4	बारा (118)	25.15261 86.22495	40.46	संपूर्ण ग्राम
5	बारियरपुर (80)	25.19033 86.30369	61.67	खंड ग्राम
6	बसउनी (59)	25.23253 86.37951	329.01	खंड ग्राम
7	बसुहर (121)	25.15845 86.2246	44.11	संपूर्ण ग्राम
8	भगतपुर (76)	25.20156 86.32268	47.35	खंड ग्राम
9	भुधाउली अरजी (113)	25.16372 86.24237	1.21	संपूर्ण ग्राम

10	बिसुनपुर (86)	25.21634 86.32506 25.21787 86.32915 25.21832 86.33478 25.18374 86.28342	140.25	खंड ग्राम
11	भुधाउली अरजी (122)	25.15655 86.22155	8.9	संपूर्ण ग्राम
12	भुधाउली बनकर (99)	25.12119 86.2017 25.21243 86.34535 25.14643 86.23676	1087.01	खंड अंतः क्षेत्र
13	भुधाउली मिल्क (117)	25.14785 86.22473	36.01	संपूर्ण ग्राम
14	भुधाउली समदा (112)	25.16442 86.24502	13.35	संपूर्ण ग्राम
15	चाकथनी (108)	25.17686 86.26287	6.88	संपूर्ण ग्राम
16	चामपानगर (142)	25.14654 86.21178	158.63	संपूर्ण ग्राम
17	चाउकरा (74)	25.21707 86.32672 25.21792 86.33226 25.2093 86.33237 25.22074 86.3414	330.98	संपूर्ण ग्राम
18	चौरा (77)	25.19718 86.34736	676.91	संपूर्ण ग्राम
19	धरमपुर (88)	25.1826 86.2722	19.76	खंड ग्राम
20	घोघी (79)	25.19166 86.31352	64.12	खंड ग्राम
21	हील ब्लॉक (95)	25.1491 86.2561	33.48	संपूर्ण ग्राम

		25.17753 86.31709		
		25.17933 86.32144		
		25.18203 86.33036		
		25.18811 86.34592		
22	जोगपुर (90)	25.18428 86.26957	2.79	खंड ग्राम
23	काईरा (143)	25.14858 86.19662	512.72	संपूर्ण ग्राम
24	कसबा (63)	25.21841 86.33742	105.19	खंड ग्राम
		25.22283 86.34902		
		25.2241 86.34382		
25	केसुपुर (93)	25.17627 86.25887	113.31	संपूर्ण ग्राम
26	खुदीबन (60)	25.21642 86.34707	281.01	संपूर्ण ग्राम
		25.22155 86.3427		
		25.21146 86.36201		
		25.22308 86.3796		
27	Maha माहा(61)	25.22958 86.35129	23.08	खंड ग्राम
28	महारथपुर (85)	25.19027 86.29354	15.62	खंड ग्राम
29	माझीअवान(140)	25.15848 86.20906	244.53	संपूर्ण ग्राम
30	मासुदन (58)	25.22367 86.35542	262.89	खंड ग्राम
		25.22692 86.37103		
		25.23178 86.36374		

31	नरोत्तीमपुर (109)	25.17849 86.26062	82.13	खंड ग्राम
32	पुनादीह(116)	25.15707 86.23227	140.82	संपूर्ण ग्राम
33	रामचन्द्रपुर(78)	25.19042 86.32265	203.23	खंड ग्राम
34	रामपुर(75)	25.20799 86.31697	50.42	खंड ग्राम
35	सहीबदीह (115)	25.15961 86.24236	126.66	संपूर्ण ग्राम
36	सिरिगहना (100)	25.16475 86.26512	308.54	संपूर्ण ग्राम
37	सिरिकिशुन (111)	25.16046 86.2557	599.89	खंड ग्राम

जिला- लखीसराये खंड - चानन				
क्र.सं.	ग्राम के नाम के साथ थाना सं.	अक्षांश (डिग्री में, उत्तर) देशांतर (डिग्री में, पूर्व)	पारिस्थितिक संवेदी जोन में शामिल क्षेत्र	टिप्पणी
1	बन्नू बगईया (36)	25.11718 86.17719	103.57	खंड ग्राम
2	बरारे (38)	25.11388 86.19137	88.62	संपूर्ण ग्राम
3	बसकुंद (97)	25.05717 86.21317	923.36	संपूर्ण ग्राम
		25.06239 86.21221		संपूर्ण ग्राम
4	भट्टा (53)	25.06052 86.19367	150.13	संपूर्ण ग्राम
5	भट्टा (44)	25.04495 86.19367	21.85	संपूर्ण ग्राम
		25.05828 86.19414		संपूर्ण ग्राम
6	भुइनका (35)	25.12702 86.16001	278.21	संपूर्ण ग्राम
7	दरहीशीर (33)	25.13077 86.17953	163.19	संपूर्ण ग्राम
		25.13473 86.14923		संपूर्ण ग्राम

8	धानबो (39)	25.10338 86.18939	352.88	संपूर्ण ग्राम
9	गोपालपुर(47)	25.03095 86.20868	513.89	संपूर्ण ग्राम
10	गुलनी (34)	25.12457 86.18167	128.28	संपूर्ण ग्राम
11	जानकीदीह (42)	25.08961 86.19932	377.97	संपूर्ण ग्राम
12	कुमादर(48)	25.00253 86.22385	610.90	संपूर्ण ग्राम
13	माहुलिया (45)	25.06052 86.2115	142.85	संपूर्ण ग्राम
		25.06301 86.21202		
		25.05953 86.20328		
14	मनपुर (96)	25.04939 86.20507	338.00	संपूर्ण ग्राम
15	रामशीर (32)	25.1432 86.17918	276.61	संपूर्ण ग्राम
16	राउता (49)	25.03486 86.18903	278.41	संपूर्ण ग्राम
17	सहराई (37)	25.12047 86.19001	29.13	संपूर्ण ग्राम
18	संग्रामपुर(43)	25.07399 86.19772	439.42	खंड ग्राम
19	सिंग चाक (30)	25.14494 86.16321	114.71	खंड ग्राम

जिला-मुंगेर खंड-वरियारपुर				
क्र.सं.	ग्राम के नाम के साथ थाना सं.	अक्षांश (डिग्री में, उत्तर) देशांतर (डिग्री में, पूर्व)	पारिस्थितिक संवेदी जोन में शामिल क्षेत्र	टिप्पणी
1	चीरियाबंद (107)	25.30154 86.53753	174.01	संपूर्ण ग्राम
2	गोसेन चाक (97)	25.29155 86.54072	48.96	संपूर्ण ग्राम
3	कजी चाक (95)	25.30152	22.66	संपूर्ण ग्राम

		86.54816		
4	खरग सरही (105)	25.27091 86.53652	210.43	संपूर्ण ग्राम
5	मधीदीह (108)	25.30545 86.54293	8.09	संपूर्ण ग्राम
6	पसी चाक (101)	25.2842 86.53473	0.40	संपूर्ण ग्राम
7	पसी चाक (102)	25.29369 86.53643	70.81	संपूर्ण ग्राम
8	पसी चाक (103)	25.29155 86.54505	24.68	संपूर्ण ग्राम
9	पसी चाक	25.29594 86.53734		संपूर्ण ग्राम
10	पसी चाक	25.28611 86.53405		संपूर्ण ग्राम
11	राजधान (94)	25.29205 86.5395	60.7	संपूर्ण ग्राम
12	राजधान (98)	25.29596 86.54364	25.09	संपूर्ण ग्राम
13	राजधान अरजी (99)	25.29 86.53513	2.02	संपूर्ण ग्राम
14	रखस चुलहा (106)	25.29621 86.52722	29.13	संपूर्ण ग्राम
15	रखस चुलहा	25.29551 86.53327		संपूर्ण ग्राम
16	रतनपुर (96)	25.28233 86.53408	350.45	संपूर्ण ग्राम
17	रतनपुर	25.283 86.53269		संपूर्ण ग्राम
18	रतनपुर	25.28242 86.54372		संपूर्ण ग्राम

जिला-मुंगेर खंड- हवेली खारगपुर				
क्र.सं.	ग्राम के नाम के साथ थाना सं.	अक्षांश (डिग्री में, उत्तर) देशांतर (डिग्री में, पूर्व)	पारिस्थितिक संवेदी जोन में शामिल क्षेत्र	टिप्पणी
1	औरिया (389)	25.07333 86.5027	81.34	संपूर्ण ग्राम
2	बहीरा (17)	25.22577 86.56517	225.55	खंड ग्राम

		25.27459 86.53072		
3	बनकटी (154)	25.19648 86.56732	28.73	संपूर्ण ग्राम
4	बरगोरी (156)	25.19389 86.5695	19.83	संपूर्ण ग्राम
5	भगवानपुर (386)	25.07278 86.49116	94.99	संपूर्ण ग्राम
6	भीमबंद (412)	25.06045 86.40248	106.94	संपूर्ण ग्राम
7	बीरजपुर अरजी (1)	25.27212 86.53591	0.40	संपूर्ण ग्राम
8	बीरजपुर अरजी (1)	25.27359 86.53906	20.94	संपूर्ण ग्राम
9	बीरोजपुर (10)	25.25544 86.53846	183.1	संपूर्ण ग्राम
10	बोसदियोपुर (388)	25.06574 86.49897	81.06	संपूर्ण ग्राम
11	चंदपुर (151)	25.20354 86.56864	117.76	संपूर्ण ग्राम
12	दमनकोहा (414)	25.15866 86.54188	75.12	संपूर्ण ग्राम
13	दानागरा चाक (3)	25.27263 86.54608	73.65	संपूर्ण ग्राम
14	दरियापुर (381)	25.14011 86.54306	341.57	संपूर्ण ग्राम
15	दोनरा (405)	25.033 86.52841	145.28	संपूर्ण ग्राम
16	गईघाट (411)	25.0813 86.50135	944.21	संपूर्ण ग्राम
17	गंगटा (410)	25.02916 86.50293 25.11586 86.49892	560.95	संपूर्ण ग्राम
18	गोराखर (155)	25.18922 86.55179 25.19137 86.56383	130.02	संपूर्ण ग्राम
19	गोबद्धा (157)	25.18518 86.55411	313.62	संपूर्ण ग्राम

		25.18347 86.57101		
20	गोपालपुर (149)	25.21124 86.55683 25.21423 86.56705	151.09	खंड ग्राम
21	इस्लामपुर (404)	25.0419 86.49488	422.01	संपूर्ण ग्राम
22	जगदीसपुर (408)	25.0322 86.52167	96.71	संपूर्ण ग्राम
23	जल संकरा (159)	25.17764 86.56816	31.96	संपूर्ण ग्राम
24	खोजा चाक (384)	25.08891 86.50937	178.39	संपूर्ण ग्राम
25	लच्चु चाक (8)	25.25067 86.54511	127.06	संपूर्ण ग्राम
26	लारई (161)	25.1696 86.56887	126.42	संपूर्ण ग्राम
27	लारुहिया (409)	25.03601 86.51742	45.32	संपूर्ण ग्राम
28	मधुवन (169)	25.15222 86.55036	419.12	संपूर्ण ग्राम
29	मतसुमभ (385)	25.07765 86.48335	298.21	संपूर्ण ग्राम
30	मुरादे (383)	25.0974 86.51297 25.11057 86.49836 25.12061 86.52153	473.33	खंड ग्राम
31	पहरपुर (11)	25.23504 86.55139 25.23504 86.55139	297.76	खंड ग्राम
32	पहरपुर (7)	25.25197 86.39834 25.05873 86.5169	3.00	संपूर्ण ग्राम संपूर्ण ग्राम
33	परमनंदपुर (389)	25.06577 86.48883	73.14	संपूर्ण ग्राम

34	परसनदो (168)	25.1571 86.56554	283.68	संपूर्ण ग्राम
35	पसी चाक (9)	25.25769 86.52656	3.64	संपूर्ण ग्राम
36	राउनाकाबाद (382)	25.05793 86.49367	1933.19	संपूर्ण ग्राम
37	राउनाकाबाद (413)	25.05793 86.49367	76.53	अंतः क्षेत्र ग्राम
38	कनदनी (413/29)			
39	राजासारा (413/28)			
40	सगरामपुर (2)	25.26447 86.5348 25.26949 86.53563 25.26653 86.54292	206.38	संपूर्ण ग्राम
41	शमपुर (150)	25.20303 86.56104	83.97	संपूर्ण ग्राम
42	तेलियादीह (12)	25.24246 86.55729	164.51	खंड ग्राम
43	टोला बन्हारा (397)	25.07763 86.48188 25.08207 86.4884 25.17302 86.55629	1051.95	संपूर्ण ग्राम

जिला-मुंगेर खंड-धरहरा				
क्र.सं.	ग्राम के नाम के साथ थाना सं.	अक्षांश (डिग्री में, उत्तर) देशांतर (डिग्री में, पूर्व)	पारिस्थितिक संवेदी जोन में शामिल क्षेत्र	टिप्पणी
1	अदलपुर (331)	25.25796 86.43761	57.63	खंड ग्राम
2	अदलपुर (340)	25.25864 86.43121	3.16	संपूर्ण ग्राम
3	अफजुपुर (262)	25.23533 86.41154 25.24118 86.42719	82.31	संपूर्ण ग्राम

4	अमारी (252)	25.24817 86.44127	134.35	संपूर्ण ग्राम
5	अतवलपुर (244)	25.23978 86.4573	212.05	संपूर्ण ग्राम
6	अजमगंज (289)	25.20899 86.38933	27.12	संपूर्ण ग्राम
7	बदलकोटा (296)	25.21668 86.38053	49.77	संपूर्ण ग्राम
8	बनगलमा (278)	25.20766 86.42421	69.20	संपूर्ण ग्राम
9	बनगलमा (277)	25.21342 86.42426	27.92	संपूर्ण ग्राम
10	बसीकोटा (298)	25.21621 86.39124	23.48	संपूर्ण ग्राम
11	बसीपुर (292)	25.20775 86.37923	13.35	संपूर्ण ग्राम
12	बराईपुर (288)	25.20875 86.39327	22.26	संपूर्ण ग्राम
13	बरी चाक (239)	25.2511 86.44935	41.68	संपूर्ण ग्राम
14	बरी चाक (240)	25.25391 86.4461	1.62	संपूर्ण ग्राम
15	बरियरपुर (281)	25.21538 86.40898	55.03	संपूर्ण ग्राम
16	बसंतपुर (246)	25.21867 86.4497	21.05	संपूर्ण ग्राम
17	बउरना (245)	25.2287 86.45178	159.44	संपूर्ण ग्राम
18	भागलपुर लखेशज (238)	25.25339 86.41576	11.47	संपूर्ण ग्राम
		25.25522 86.41617		संपूर्ण ग्राम
19	भावनीपुर (311)	25.24726 86.39401	27.11	संपूर्ण ग्राम
20	भीखकोटा (286)	25.21681 86.39809	33.58	संपूर्ण ग्राम
21	विक्रमपुर (299)	25.27777 86.50123	339.12	संपूर्ण ग्राम
		25.27083 86.48962		संपूर्ण ग्राम

22	बिरोजपुर (251)	25.24545 86.44766	5.66	संपूर्ण ग्राम
23	बिरोजपुर (293)	25.20189 86.37302	209.62	संपूर्ण ग्राम
24	बिसुनपुर (253)	25.24046 86.44051	12.95	संपूर्ण ग्राम
25	च्चेमनकोटा (271)	25.225 86.40112	15.38	संपूर्ण ग्राम
26	दानियलपुर (268)	25.24491 86.39354	179.39	संपूर्ण ग्राम
27	दानियलपुर (304)	25.23291 86.40119	1.02	संपूर्ण ग्राम
		25.23605 86.40495		संपूर्ण ग्राम
28	दरियापुर (230)	25.27124 86.48025	92.26	संपूर्ण ग्राम
29	दसरथपुर (231)	25.26395 86.47542	168.75	खंड ग्राम
30	दौलतपुर (243)	25.24889 86.45005	27.92	संपूर्ण ग्राम
31	धरमपुर (284)	25.21101 86.4043	65.55	खंड ग्राम
32	धरमपुर	25.25241 86.45578	240.84	खंड ग्राम
		25.25867 86.42897		
		25.2597 86.42741		
33	धाराबारा कस्बा अरजी (267)	25.25727 86.41921	201.11	खंड ग्राम
	धाराहारा कस्बा	25.23685 86.40788		संपूर्ण ग्राम
	धाराहारा कस्बा	25.25372 86.41237		संपूर्ण ग्राम
34	धाराहारा कस्बा (261)	25.2306 86.4139	151.75	संपूर्ण ग्राम
		25.23412 86.42738		
		25.23961 86.38716		

35	गंगटा (294)	25.21023 86.37763	10.11	संपूर्ण ग्राम
36	गौरीपुर (263)	25.2437 86.43086	2.02	संपूर्ण ग्राम
37	गोखुला (273)	25.22365 86.40882	17.40	संपूर्ण ग्राम
38	गोपली चाक (249)	25.22943 86.44275	33.99	संपूर्ण ग्राम
39	गोपालपुर(258)	25.22809 86.43014	39.65	संपूर्ण ग्राम
		25.23065 86.43283		
40	गुजस्ती अरजी (257)	25.22384 86.43563	44.51	संपूर्ण ग्राम
		25.22688 86.43723		
41	हजीपुर (272)	25.22441 86.40452	15.38	संपूर्ण ग्राम
42	हराई चाक (269)	25.22775 86.39293	22.66	संपूर्ण ग्राम
		25.22943 86.39361		
		25.21926 86.39456		
43	हरबंसकोटा (290)	25.1968 86.38295	94.29	संपूर्ण ग्राम
		25.20359 86.38361		
44	हरपुर (266)	25.25396 86.43376	21.34	संपूर्ण ग्राम
		25.2505 86.4188		
45	हरपुर इनगलिश (265)	25.24829 86.41809	7.68	संपूर्ण ग्राम
		25.24897 86.4198		
46	हुसेनपुर (295)	25.21039 86.37573	74.05	संपूर्ण ग्राम
47	इटवा (232)	25.25562 86.47238	230.78	खंड ग्राम

48	जगदीशपुर (315)	25.24724 86.38558	50.90	खंड ग्राम
49	जगदीशपुर (301)	25.24441 86.38863	8.50	खंड ग्राम
	जगदीशपुर	25.25032 86.38673		
50	जनकीफीटा (287)	25.21309 86.39294	16.87	संपूर्ण ग्राम
51	जटकुटा (282)	25.20788 86.40877	38.85	संपूर्ण ग्राम
52	कथोर (280)	25.2026 86.41581	30.35	संपूर्ण ग्राम
		25.21113 86.41529		
53	कथोर (279)	25.20682 86.41689	76.07	संपूर्ण ग्राम
54	खाजुरिया (300)	25.22169 86.38941	75.25	संपूर्ण ग्राम
55	खुशहलपुर (319)	25.25226 86.41741	70.80	खंड ग्राम
		25.25162 86.42532		
		25.25807 86.43249		
56	कोनाबाजार (275)	25.22197 86.41346	13.75	संपूर्ण ग्राम
57	कुमारपुर (297)	25.21482 86.38548	44.11	संपूर्ण ग्राम
58	कुमारपुर (291)	25.20714 86.38265	4.45	संपूर्ण ग्राम
59	लच्चीमीपुर (254)	25.2427 86.43652	36.82	संपूर्ण ग्राम
60	लाहेटा (285)	25.20974 86.39858	80.12	संपूर्ण ग्राम
61	लंकरापटन (326)	25.25612 86.42447	4.04	संपूर्ण ग्राम
62	लोहची (234)	25.25675 86.46136	66.36	संपूर्ण ग्राम
63	महगनवन (270)	25.22185 86.3987	74.86	संपूर्ण ग्राम

64	मनगढ़ (317)	25.25393 86.41382	38.05	खंड ग्राम
		25.25462 86.40933		
		25.25642 86.41177		
65	मरपा कला (250)	25.23784 86.44519	100.76	संपूर्ण ग्राम
66	मरपा कला (256)	25.23449 86.43853	43.70	संपूर्ण ग्राम
67	मसुमगंज (218)	25.28149 86.50205	107.24	संपूर्ण ग्राम
		25.28653 86.49544		
68	मातादीह (228)	25.28337 86.48711	60.24	संपूर्ण ग्राम
69	मोहनपुर (264)	25.24648 86.42679	98.33	संपूर्ण ग्राम
70	नंदगाँव (274)	25.22129 86.40597	29.13	संपूर्ण ग्राम
71	पाईसरा (283/23)	25.14824 86.42824	7.69	अंतः क्षेत्र ग्राम
72	पाउनरा चाक (241)	25.25094 86.46373	13.76	संपूर्ण ग्राम
73	पाउनरा चाक (335)	25.25663 86.42928	1.61	संपूर्ण ग्राम
74	राजपुर (259)	25.22646 86.43151	12.14	संपूर्ण ग्राम
		25.22718 86.43278		
75	रामचंद्रपुर (219)	25.2932 86.4918	108.75	खंड ग्राम
76	रामचंद्रपुर (255)	25.23668 86.43361	41.28	संपूर्ण ग्राम
77	रामपुर (260)	25.22519 86.41816	30.72	संपूर्ण ग्राम
	रामपुर	25.22824 86.42805		संपूर्ण ग्राम
78	संगरामपुर (276)	25.21683 86.41646	84.98	संपूर्ण ग्राम

79	संगरामपुर (328)	25.25652 86.43061	4.45	संपूर्ण ग्राम
80	सावाइया (248)	25.21578 86.43248	137.42	संपूर्ण ग्राम
		25.22099 86.44068		
		25.22454 86.43409		
81	तेतराउन (267)	25.21245 86.44721	201.11	संपूर्ण ग्राम
82	टीका चाक (329)	25.25072 86.43384	10.92	संपूर्ण ग्राम
83	टोला अमझर (283/1)	25.26969 86.49752	23.07	संपूर्ण ग्राम
84	टोला अमरा सानी (283/22)	25.19467 86.36762	18.61	संपूर्ण ग्राम
85	टोला भगलवा (283/14)	25.20185 86.42824	185.34	संपूर्ण ग्राम
		25.21026 86.42963		संपूर्ण ग्राम
86	टोला बाइजनाथ पाथरीया (283/10)	25.20745 86.4551	59.48	संपूर्ण ग्राम
87	टोला बानारली पहर (283/27)	25.27043 86.52838	317.07	संपूर्ण ग्राम
		25.28523 86.52715		संपूर्ण ग्राम
		25.28922 86.52659		संपूर्ण ग्राम
		25.28414 86.50267		संपूर्ण ग्राम
88	टोला बह्मासिया (283/7)	25.23959 86.48523	50.51	संपूर्ण ग्राम
89	टोला बरमन्नी (283/5)	25.25839 86.49444	46.59	संपूर्ण ग्राम
90	टोला बेलोखर (283/4)	25.2495 86.48518	75.04	संपूर्ण ग्राम
91	टोला दुखर चाक (283/5)	25.24095 86.4722	141.36	संपूर्ण ग्राम
92	टोला धानसुन्दर (283/16)	25.22759 86.39857	8.49	संपूर्ण ग्राम

93	टोला गोरिया (283/20)	25.19741 86.39802	111.29	संपूर्ण ग्राम
94	टोला इनखतनर (283/21)	25.19781 86.38969	116.85	संपूर्ण ग्राम
95	टोला कलीधान	25.23491 86.47697	50.60	संपूर्ण ग्राम
		25.24014 86.47894		
96	टोला खुतवन (283/2)	25.26307 86.49515	23.23	संपूर्ण ग्राम
97	टोला कोथवा (283/17)	25.19635 86.4305	113.43	संपूर्ण ग्राम
		25.20243 86.42514		
98	टोला करकोला (283/8)	25.22805 86.46293	124.30	संपूर्ण ग्राम
99	टोला मनकोथिया (283/15)	25.23045 86.39712	180.89	संपूर्ण ग्राम
		25.2352 86.40361		
100	टोला मनकोथिया	25.22939 86.40754		संपूर्ण ग्राम
101	टोला राउनाकाबाद पहर (283)	25.19158 86.38591	381.53	संपूर्ण ग्राम
		25.19119 86.44578		
		25.1916 86.45394		
		25.18895 86.41267		
		25.19423 86.46056		
		25.1919 86.37028		
		25.20139 86.46677		
		25.2128 86.45792		
		25.23456 86.47912		

		25.23131 86.46999		
		25.24518 86.48971		
		25.25619 86.53027		
		25.26182 86.50006		
		25.19849 86.45515		
102	टोला सयोल (283/19)	25.20224 86.41699	164.98	संपूर्ण ग्राम
		25.1961 86.40824		
103	टोला सारादही (283/10)	25.20495 86.44003	112.10	संपूर्ण ग्राम
104	टोला सतधरवा (283/12)	25.19582 86.44229	94.63	संपूर्ण ग्राम
105	टोला सुमेरो पथरी (283/9)	25.21568 86.45336	45.72	संपूर्ण ग्राम
106	टोला लेटरिया (283/18)	25.19494 86.41999	58.68	संपूर्ण ग्राम
		25.20246 86.42076		

जिला-लखीसराय खंड-चनन				
क्र.सं.	ग्राम के नाम के साथ थाना सं.	अक्षांश (डिग्री में, उत्तर) देशांतर (डिग्री में, पूर्व)	पारिस्थितिक संवेदी जोन में शामिल क्षेत्र	टिप्पणी
1	चननपुर (201)	25.3338 86.5094	7.42	खंड ग्राम
2	गरही रामपुर (116)	25.3327 86.5339	11.33	संपूर्ण ग्राम
3	गोधही चाक (214)	25.33109 86.50855	9.16	संपूर्ण ग्राम
4	इनाहरी (109)	25.31267 86.54557	192.77	खंड ग्राम
5	इनाहरी (112)	25.33029 86.54128	12.55	संपूर्ण ग्राम

6	महामदा (113)	25.33453 86.53382	235.22	संपूर्ण ग्राम
7	महामदा (115)	25.32733 86.5358	0.80	संपूर्ण ग्राम
8	पटम (217)	25.3215 86.5398	29.56	संपूर्ण ग्राम
9	रामपुर कला (111)	25.33291 86.5252	80.76	संपूर्ण ग्राम
10	शाहदत चाक (216)	25.32876 86.50921	4.04	संपूर्ण ग्राम
11	जमलापुर	25.2971 86.4986	100.00	अभयारण्य सीमा के निकटवर्ती के साथ 200मीटर चौड़ी पट्टी
		25.3276 86.5102		
		25.3057 86.5039		
		25.3131 86.5094		

जिला-मुंगेर खंड-मुंगेर सदर				
क्र.सं.	ग्राम के नाम के साथ थाना सं.	अक्षांश (डिग्री में, उत्तर) देशांतर (डिग्री में, पूर्व)	पारिस्थितिक संवेदी जोन में शामिल क्षेत्र	टिप्पणी
1	जनकीनगर (157)	25.34298 86.51885	61.79	खंड ग्राम
		25.34209 86.51931		
2	नाउगरही (117)	25.33893 86.52688	203.97	खंड ग्राम
3	सोहील चाक (199)	25.33684 86.51212	12.37	संपूर्ण ग्राम

जिला-मुंगेर खंड-संग्रामपुर				
क्र.सं..	ग्राम के नाम के साथ थाना सं.	अक्षांश, देशांतर	पारिस्थितिक संवेदी जोन में शामिल क्षेत्र	टिप्पणी
1	भीखादीह (303)	24.97145 86.54226	40.92	खंड ग्राम
2	दाद्री (307)	24.99707 86.55169	142.66	खंड ग्राम
3	कथोअरी (305)	24.98665 86.56526	109.26	संपूर्ण ग्राम
4	नोनाजी (403)	25.01165 86.53635	436.46	खंड ग्राम
5	पतधाधर (308)	24.99961 86.5616	60.68	खंड ग्राम
6	समदा (304)	24.97921 86.54798	307.98	संपूर्ण ग्राम

जिला-मुंगेर खंड-तेतियाभमबेर				
क्र.सं.	ग्राम के नाम के साथ थाना सं.	अक्षांश (डिग्री में, उत्तर) देशांतर (डिग्री में, पूर्व)	पारिस्थितिक संवेदी जोन में शामिल क्षेत्र	टिप्पणी
1	दौरिया (276)	25.04935 86.5096	40.87	संपूर्ण ग्राम
2	थारा (309)	25.0047 86.54996	158.84	खंड ग्राम

जिला-बंका खंड-बेलहर				
क्र.सं.	ग्राम के नाम के साथ थाना सं.	अक्षांश (डिग्री में, उत्तर) देशांतर (डिग्री में, पूर्व)	पारिस्थितिक संवेदी जोन में शामिल क्षेत्र	टिप्पणी
1	टोला तिनतहरिया	24.96465 86.5137	1736.40	खंड ग्राम

उपाबंध II

भीमबांध वन्यजीव अभयारण्य के भू-मण्डलीय स्थिति प्रणाली (अक्षांश और देशांतर) निर्देशांकों के साथ सीमा का वर्णन

आई डी	भू-मण्डलीय स्थिति प्रणाली (अक्षांश और देशांतर)	
1	25°8' 13.451" उ	86°9' 49.264" पू
2	25°8' 44.289" उ	86°14' 26.805" पू
3	25°9' 7.417" उ	86°16' 50.715" पू
4	25°10' 24.512" उ	86°16' 17.307" पू
5	25°11' 41.606" उ	86°22' 37.640" पू
6	25°12' 48.421" उ	86°19' 30.043" पू
7	25°15' 7.192" उ	86°24' 35.852" पू
8	25°11' 26.187" उ	86°27' 40.879" पू
9	25°13' 16.689" उ	86°27' 25.460" पू
10	25°15' 17.471" उ	86°29' 33.951" पू
11	25°18' 1.939" उ	86°29' 59.649" पू
12	25°19' 57.581" उ	86°30' 45.905" पू
13	25°22' 3.502" उ	86°32' 33.838" पू
14	25°20' 10.430" उ	86°33' 27.804" पू
15	25°15' 12.331" उ	86°31' 34.732" पू
16	25°13' 52.667" उ	86°33' 43.223" पू
17	25°9' 51.104" उ	86°32' 49.257" पू
18	25°5' 52.111" उ	86°30' 4.788" पू
19	25°2' 54.794" उ	86°29' 57.079" पू
20	24°59' 29.208" उ	86°33' 2.106" पू
21	24°56' 47.310" उ	86°29' 46.800" पू
22	24°57' 43.846" उ	86°25' 50.376" पू
23	25°0' 10.325" उ	86°24' 56.410" पू
24	25°4' 6.080" उ	86°24' 15.665" पू
25	25°1' 55.938" उ	86°23' 19.111" पू
26	25°1' 10.207" उ	86°19' 6.562" पू
27	25°2' 9.318" उ	86°17' 41.257" पू
28	25°0' 2.196" उ	86°14' 57.075" पू
29	25°0' 45.078" उ	86°13' 18.930" पू
30	25°2' 21.411" उ	86°12' 10.505" पू
31	25°4' 57.127" उ	86°12' 25.066" पू
32	25°7' 29.173" उ	86°12' 4.488" पू

उपाबंध III

भीमबांध वन्यजीव अभयारण्य के पारिस्थितिक संवेदी जोन के भू-निर्देशांकों (अक्षांश और देशांतर) के साथ सीमा का वर्णन

आई डी	भू-मण्डलीय स्थिति प्रणाली (अक्षांश और देशांतर)	आई डी	भू-मण्डलीय स्थिति प्रणाली (अक्षांश और देशांतर)
1	25.117113 86.150416	31	25.148931 86.572846
2	25.135797 86.149536	32	25.131309 86.553308
3	25.149254 86.157540	33	25.090248 86.531761
4	25.154307 86.184745	34	25.075526 86.512893
5	25.159247 86.183548	35	25.079295 86.529689
6	25.164396 86.216752	36	25.056767 86.534286
7	25.165126 86.229287	37	25.040084 86.516201
8	25.171432 86.234278	38	25.039003 86.535464
9	25.206461 86.304123	39	25.025600 86.534848
10	25.214934 86.321816	40	25.005239 86.561013
11	25.222514 86.334511	41	24.983022 86.572590
12	25.238935 86.364768	42	24.972728 86.560283
13	25.256230 86.399276	43	24.934217 86.495977
14	25.260734 86.433404	44	24.930245 86.484123
15	25.264519 86.464505	45	24.935486 86.445267
16	25.277599 86.478138	46	24.944179 86.415249
17	25.298667 86.489319	47	24.952669 86.408886
18	25.297124 86.498692	48	24.973814 86.401810
19	25.327621 86.510244	49	25.017366 86.387122
20	25.305777 86.503975	50	25.0126908 86.381165
21	25.313168 86.509489	51	25.000490 86.330040
22	25.330417 86.507234	52	24.992354 86.293986
23	25.281647 86.551441	53	24.983458 86.246969
24	25.347489 86.525145	54	24.984636 86.233153
25	25.334602 86.543544	55	24.998786 86.196816
26	25.323106 86.552018	56	25.033291 86.178925
27	25.299186 86.550139	57	25.053905 86.190918
28	25.263117 86.555030	58	25.085596 86.182646
29	25.219636 86.575729	59	25.106624 86.176708
30	25.180731 86.584201	60	25.122467 86.170020

MINISTRY OF ENVIRONMENT, FOREST AND CLIMATE CHANGE

NOTIFICATION

New Delhi, the 9th January, 2017

S.O.70(E).—WHEREAS, a draft notification was published in the Gazette of India, Extraordinary, vide notification of the Government of the India in the Ministry of Environment, Forest and Climate Change number S.O.1054 (E), dated 11th March, 2016, inviting objections and suggestions from all persons likely to be affected thereby within the period of sixty days from date on which copies of the Gazette containing the said notification were made available to the public;

AND WHEREAS, copies of the Gazette containing the draft notification were made available to the public on the 11th March, 2016;

AND WHEREAS, objections and suggestions received from all persons and stakeholders in response to the draft notification have been duly considered by the Central Government;

AND WHEREAS, the Bhimbandh Wildlife Sanctuary, Munger Forest Division lies between Latitudes 24°55' and 25°15' N and Longitude 86°15' and 86°33' E in the Munger, Lakhisarai and Jamui districts of Bihar and extends over an area of 681.90 square kilometers;

AND WHEREAS, the flora and fauna represent rich biological significance of this Sanctuary;

AND WHEREAS, this sanctuary shelters wild animals including Leopard (*Panthera pardus*), Sloth bear (*Melursus ursinus*), besides some of the endangered species like Hyena (*Hyaena sp.*), Wolf (*Canis lupus*), Large Indian civet (*Viverra zibetha*), Barking deer (*Muntiacus muntjak*), and also reptiles, amphibians and birds that are endangered and are of high conservation significance;

AND WHEREAS, the landscape and forests of this sanctuary are suitable habitats for the abovementioned wild animals, and are also of considerable significance from point of view of diversity of vegetation comprising of Tropical Dry deciduous and Tropical Moist deciduous forests;

AND WHEREAS, it is necessary to conserve and protect the area, the extent and boundaries of which are specified in paragraph 1 of this notification, around the protected area of Bhimbandh Wildlife Sanctuary as Eco-sensitive Zone from ecological, environmental and biodiversity point of view and to prohibit industries or class of industries and their operations and processes in the said Eco-sensitive Zone;

NOW THEREFORE, in exercise of the powers conferred by sub-section(1) and clauses (v) and (xiv) of sub-section (2) and sub-section (3) of section 3 of the Environment (Protection) Act 1986 (29 of 1986), read with sub-rule (3) of rule 5 of the Environment (Protection) Rules, 1986, the Central Government hereby notifies an area to an extent varying from 200 meters to five kilometers around the boundary of Bhimbandh Wildlife Sanctuary in the State of Bihar as the Bhimbandh Wildlife Sanctuary Eco-sensitive Zone (herein after referred to as the Eco-sensitive Zone), details of which are as under, namely:-

1. **Extent and boundaries of Eco-sensitive Zone.**- (1) The area of Eco-sensitive Zone shall be spread over an area 434.35 square kilometers and the extent of Eco-sensitive Zone varying from 200 meters to five kilo meters around the Bhimbandh Wildlife Sanctuary Wildlife Sanctuary.
 - (2) The list of villages falling in the in Eco-sensitive Zone area are given at **Annexure-I**.
 - (3) The co-ordinates of points along the boundary of Bhimbandh Wildlife Sanctuary are given at **Annexure-II** and the co-ordinates of Eco-sensitive Zone are given at **Annexure-III**.
 - (4) The map of the Eco-sensitive Zone along with boundary details and latitudes and longitudes is appended as **Annexure-IV**.
2. **Zonal Master Plan for Eco-sensitive Zone.**- (1) The State Government shall, for the purpose of the Eco-sensitive Zone prepare, a Zonal Master Plan, within a period of two years from the date of publication of this notification in the Official Gazette, in consultation with local people and adhering to the stipulations given in this notification.
 - (2) The Zonal Master Plan shall be approved by the competent authority in the State Government.

(3) The Zonal Master Plan for the Eco-sensitive Zone shall be prepared by the State Government in such a manner as is specified in this notification and also in consonance with the relevant Central and State laws and the guidelines issued by the Central Government, if any.

(4) The Zonal Master Plan shall be prepared in consultation with all concerned State Departments, namely:-

- (i) Environment;
- (ii) Forest;
- (iii) Urban Development;
- (iv) Tourism;
- (v) Municipal;
- (vi) Revenue;
- (vii) Agriculture;
- (viii) Bihar State Pollution Control Board;
- (ix) Irrigation; and
- (x) Public Works Department,

for integrating environmental and ecological considerations into it.

(5) The Zonal Master Plan shall not impose any restriction on the approved existing land use, infrastructure and activities, unless so specified in this notification and the said Master Plan shall factor in improvement of all infrastructure and activities to be more efficient and eco-friendly.

(6) The Zonal Master Plan shall provide for restoration of denuded areas, conservation of existing water bodies, management of catchment areas, watershed management, groundwater management, soil and moisture conservation, needs of local community and such other aspects of the ecology and environment that needs attention.

(7) The Zonal Master Plan shall demarcate all the existing worshipping places, village and urban settlements, types and kinds of forests, tribal areas, agricultural areas, fertile lands, green area, such as, parks and like places, horticultural areas, orchards, lakes and other water bodies.

(8) The Zonal Master Plan shall regulate development in Eco-sensitive Zone so as to ensure eco-friendly development for livelihood security of local communities.

3. **Measures to be taken by State Government.**-The State Government shall take the following measures for giving effect to the provisions of this notification, namely:-

(1) **Land use.**- Forests, horticulture areas, agricultural areas, parks and open spaces earmarked for recreational purposes in the Eco-sensitive Zone shall not be used or converted into areas for commercial or industrial related development activities:

Provided that the conversion of agricultural lands within the Eco-sensitive Zone may be permitted on the recommendation of the Monitoring Committee, and with the prior approval of the State Government, to meet the residential needs of local residents, and for the activities listed against serial numbers 9, 21, 32, 40 and 41 in column (2) of the Table in paragraph 4, namely:-

- (i) eco-friendly cottages for temporary occupation of tourists, such as tents, wooden houses, etc. for eco-friendly tourism activities,
- (ii) widening and strengthening of existing roads and construction of new roads,
- (iii) small scale industries not causing pollution,
- (iv) cottage industries including village artisans, and
- (v) rainwater harvesting;

Provided further that no use of tribal land shall be permitted for commercial and industrial development activities without the prior approval of the State Government and without compliance of the provisions of article 244 of the Constitution or the law for the time being in force, including the Scheduled Tribes and other Traditional Forest Dwellers (Recognition of Forest Rights) Act, 2006 (2 of 2007):

Provided also that any error appearing in the land records within the Eco-sensitive Zone shall be corrected by the State Government, after obtaining the views of Monitoring Committee, once in each case and the correction of said error shall be intimated to the Central Government in the Ministry of Environment, Forest and Climate Change:

Provided also that the above correction of error shall not include change of land use in any case except as provided under this sub-paragraph:

Provided also that there shall be no consequential reduction in green area, such as forest area and agricultural area and efforts shall be made to reforest the unused or unproductive agricultural areas.

(2) **Natural springs.**-The catchment areas of all natural springs shall be identified and plans for their conservation and rejuvenation shall be incorporated in the Zonal Master Plan and the guidelines shall be drawn up by the State Government in such a manner as to prohibit development activities at or near these areas which are detrimental to such areas.

(3) **Tourism.**- (a) The activity relating to eco-tourism within the Eco-sensitive Zone shall be as per Tourism Master Plan, which shall form part of the Zonal Master Plan.

(b) The Tourism Master Plan shall be prepared by the Department of Tourism, in consultation with Department of Forests and Environment of the State Government.

(c) The activity of eco-tourism shall be regulated as under, namely:-

(i) all new tourism activities or expansion of existing tourism activities within the Eco-sensitive Zone shall be in accordance with the guidelines issued by the Central Government in the Ministry of Environment, Forest and Climate Change and the eco-tourism guidelines issued by National Tiger Conservation Authority, (as amended from time to time) with emphasis on eco-tourism, eco-education and eco-development and based on carrying capacity study of the Eco-sensitive Zone;

(ii) new construction of hotels and resorts shall not be permitted within one kilometer from the boundary of the Bhimbandh Wildlife Sanctuary except for accommodation for temporary occupation of tourists related to eco-friendly tourism activities:

Provided that, beyond the distance of one kilometre from the boundary of the protected areas till the extent of the Eco-sensitive Zone, the establishment of new hotels and resorts shall be permitted only in pre-defined and designated area for eco-tourism facilities as per Tourism Master Plan;

(iii) till the Zonal Master Plan is approved, development for eco-tourism and expansion of existing eco-tourism activities shall be permitted by the concerned regulatory authorities based on the actual site specific scrutiny and recommendation of the Monitoring Committee.

(4) **Natural heritage.**- All sites of valuable natural heritage in the Eco-sensitive Zone, such as the gene pool reserve areas, rock formations, waterfalls, springs, gorges, groves, caves, points, walks, rides, cliffs, etc. shall be identified and preserved and plan shall be drawn up for their protection and conservation, within six months from the date of publication of this notification and such plan shall form part of the Zonal Master Plan.

(5) **Man-made heritage sites.**- Buildings, structures, artefacts, areas and precincts of historical, architectural, aesthetic and cultural significance shall be indentified in the Eco-sensitive Zone and plans for their conservation shall be prepared within six months from the date of publication of this notification and incorporated in the Zonal Master Plan.

(6) **Noise pollution.**- The Environment Department of the State Government or State Pollution Control Board shall implement the regulations for control of noise pollution in the Eco-sensitive Zone in accordance with the provisions the Noise Pollution (Regulation And Control) Rules, 2000 under the Environment (Protection) Act, 1986.

(7) **Air pollution.**- The Environment Department of the State Government or State Pollution Control Board shall implement standards and regulations for the control of air pollution in the Eco-sensitive Zone in accordance with the provisions of the Air (Prevention and Control of Pollution) Act, 1981 (14 of 1981) and the rule made thereunder.

(8) **Discharge of effluents.**- The discharge of treated effluent in Eco-sensitive Zone shall be in accordance with the provisions of the General Standards for Discharge of Environmental Pollutants covered under the Environmental (Protection) Act, 1986 and rules made therein. -

(9) **Solid wastes.** - Disposal of solid wastes shall be as under:-

(i) the solid waste disposal in Eco-sensitive Zone shall be carried out in accordance with the provisions of the Solid Waste Management Rules, 2016 published by the Government of India in the Ministry of Environment, Forest and Climate Change *vide* notification number S.O. 1357 (E), dated the 8th April, 2016 as amended from time to time;

(ii) the local authorities shall draw up plans for the segregation of solid wastes into biodegradable and non-biodegradable components;

(iii) the biodegradable material shall be recycled preferably through composting or vermiculture;

(iv) the inorganic material may be disposed in an environmentally acceptable manner at site(s) identified outside the Eco-sensitive Zone and no burning or incineration of solid wastes shall be permitted in the Eco-sensitive Zone.

(10) **Bio-medical waste.-** The bio-medical waste disposal in the Eco-sensitive Zone shall be carried out in accordance with the provisions of the Bio-Medical Waste Management Rules, 2016 published by the Government of India in the Ministry of Environment, Forest and Climate Change *vide* notification number G.S.R 343 (E), dated the 28th March, 2016, as amended from time to time.

(11) **Vehicular traffic.** - The vehicular movement of traffic shall be regulated in a habitat friendly manner and specific provisions in this regard shall be incorporated in the Zonal Master Plan and till such time as the Zonal Master Plan is prepared and approved by the competent authority in the State Government, Monitoring Committee shall monitor compliance of vehicular movement under the relevant Acts and the rules and regulations made thereunder.

(12) **Industrial units.-** (a) No establishment of new wood based industries within the proposed Eco-sensitive Zone shall be permitted except the existing wood based industries set up as per the law.

(b) No establishment of any new industry causing water, air, soil or noise pollution within the proposed Eco-sensitive Zone shall be permitted.

4. **List of activities prohibited or to be regulated within Eco-sensitive Zone.-** All activities in the Eco sensitive Zone shall be governed by the provisions of the Environment (Protection) Act, 1986 (29 of 1986) and the rules made thereunder, and be regulated in the manner specified in the Table below, namely:-

TABLE

Sl.No.	Activity	Remarks
(1)	(2)	(3)
Prohibited activities		
1.	Commercial mining, stone quarrying and crushing units.	(a) All new and existing mining (minor and major minerals), stone quarrying and crushing units shall be prohibited except for the domestic needs of <i>bona fide</i> local residents including digging of earth for construction or repair of houses and for manufacture of country tiles or bricks for housing for personal use. (b) The mining operations shall strictly be in accordance with the orders of the Hon'ble Supreme Court dated the 4 th August, 2006 in the matter of T.N. Godavarma Thirumulpad Vs. Union of India in Writ Petition (Civil) No.202 of 1995 and order of the Hon'ble Supreme Court dated the 21 st April, 2014 in the matter of Goa Foundation Vs. Union of India in Writ Petition (Civil) No.435 of 2012.
2.	Setting up of saw mills.	No new or expansion of existing saw mills shall be permitted within the Eco-sensitive Zone.
3.	Use or production of any hazardous substances.	Prohibited (except as otherwise provided) as per applicable laws.
4.	Setting up of industries causing water or air or soil or noise pollution.	No new or expansion of polluting industries in the Eco-sensitive Zone shall be permitted.
5.	Establishment of new major thermal and hydro-electric projects.	Prohibited (except as otherwise provided) as per applicable laws.
6.	Commercial use of firewood.	Prohibited (except as otherwise provided) as per applicable laws.
7.	Use of plastic bags.	Prohibited (except as otherwise provided) as per applicable laws.
8.	Discharge of untreated effluents and solid waste in natural water bodies or	Prohibited (except as otherwise provided) as per applicable laws.

	land area.	
Regulated activities		
9.	Establishment of hotels and resorts.	<p>No new commercial hotels and resorts shall be permitted within one kilometer of the boundary of the protected area or up to the boundary of the Eco-sensitive Zone whichever is nearer except for accommodation for temporary occupation of tourists related to eco-friendly tourism activities:</p> <p>Provided that, beyond one kilometre or up to the extent of the Eco-sensitive Zone, all new tourism activities or expansion of existing activities shall be in conformity with the Tourism Master Plan.</p> <p>Commercial eco-tourism establishments shall be regulated strictly in accordance with the guidelines for taking non-forestry activities in Wild life habitats" issued vide F.No.610/2011 WL, dated the 15 March, 2011 by the erstwhile Ministry of Environment and Forest (WL Division), New Delhi and National Tiger Conservation Authority Guidelines (if applicable).</p>
10.	Construction activities.	<p>(a) No new commercial construction of any kind shall be permitted within one kilometre from the boundary of protected area or up to the boundary of the Eco-sensitive Zone whichever is nearer:</p> <p>Provided that, local people shall be permitted to undertake construction in their land for their residential use including the activities listed in sub-paragraph (1) of paragraph 3:</p> <p>Provided further that the construction activity related to small scale industries not causing pollution shall be regulated and kept at the minimum, with the prior permission from the competent authority as per the applicable rules and regulations, if any.</p> <p>(b) Beyond one kilometre upto the extent of Eco-Sensitive Zone, construction for <i>bone fide</i> local needs shall be allowed and other construction activities and construction and augmentation of civic amenities shall be regulated as per the Zonal Master Plan.</p>
11.	Undertaking activities related to tourism like over-flying the national park area by aircraft, hot-air balloons.	Regulated under applicable laws.
12.	Trenching ground.	Establishing of new trenching ground is prohibited and old trenching grounds shall be regulated under applicable laws.
13.	Discharge of treated effluents and solid waste in natural water bodies or land area.	Regulated under applicable laws.
14.	Air and vehicular pollution.	Regulated under applicable laws.
15.	Noise pollution.	Regulated under applicable laws.
16.	Extraction of ground water.	Regulated under applicable laws.
17.	Felling of trees.	<p>(a) There shall be no felling of trees in the forest or Government or revenue or private lands without prior permission of the competent authority in the State Government.</p> <p>(b) The felling of trees shall be regulated in accordance with the provisions of the concerned Central or State Acts and the rules made thereunder.</p> <p>(c) In case of Reserve Forests and Protected Forests the Working Plan prescriptions shall be followed.</p>
18.	Migratory graziers.	Regulated under applicable laws and as per Zonal Master Plan.
19.	Existing establishments.	Regulated under applicable laws.

20.	Insulation of electric lines.	Underground cabling shall be promoted and all existing electric lines passing through the Eco-sensitive Zone shall be adequately insulated in the time frame specified under the Zonal Master Plan.
21.	Widening and strengthening of existing roads.	Shall be done with proper Environment Impact Assessment and mitigation measures, as applicable.
22.	Fencing of existing premises of hotels and lodges.	Regulated under applicable laws. In order to allow free movement of wildlife, hotels or other commercial establishments within the Eco-sensitive Zone shall not fence their properties with barbed wire and no fence shall be higher than one meter. Any existing fence not complying with this stipulation shall be modified as per the time lines mentioned in the Zonal Master Plan.
23.	Fishing in rivers or water board.	Regulated under applicable laws.
24.	Collection of small fodder and other Non Timber Forest Product.	Regulated under applicable laws.
25.	Installation of mobile towers.	Regulated under applicable laws.
26.	Drastic change of agriculture system.	Regulated under applicable laws.
27.	Commercial use of natural water resource including ground water harvesting.	Regulated under applicable laws.
28.	Movement of vehicular traffic at night.	Regulated under applicable laws.
29.	Introduction of exotic species.	Regulated under applicable laws.
30.	Sign board and hoardings.	Regulated under applicable laws.
31.	Protection of hill slopes and river banks.	No construction activity unless otherwise permitted by under the Zonal Master Plan shall be undertaken on the hill with slopes more than 1 to 10 meters and also upto 100 meters from the banks of any river, and natural nallah.
32.	Small scale industries not causing pollution.	Non polluting, non-hazardous, small-scale and service industry, agriculture, floriculture, horticulture or agro-based industry producing products from indigenous goods from the Eco-sensitive Zone, and which do not cause any adverse impact on environment shall be permitted.
33.	Construction of rope ways.	Regulated under applicable laws.
34.	Setting up of security coups.	Regulated under applicable laws.
35.	Eco-tourism activities	Regulated under applicable laws.
36.	Solid Waste Management	Regulated under applicable laws.
Promoted activities		
37.	Ongoing agriculture and horticulture practices by local communities along with dairies, dairy farming, aquaculture and fisheries.	Shall be actively promoted.
38.	Organic farming.	Shall be actively promoted.
39.	Adoption of green technology for all activities.	Shall be actively promoted.
40.	Cottage industries including village artisans.	Shall be actively promoted.
41.	Rain water harvesting.	Shall be actively promoted.
42.	Use of renewable energy sources.	Shall be actively promoted.
43.	Agro forestry.	Shall be actively promoted.
44.	Skill Development.	Shall be actively promoted.
45.	Environmental awareness.	Shall be actively promoted.

5. Monitoring Committee.- (1) The Central Government hereby constitutes a Monitoring Committee, for effective monitoring of the Eco-sensitive Zone, which shall comprise of the following namely:-

- | | | | |
|------|--|---|-----------|
| (i) | Divisional Commissioner, Munger Division Revenue | - | Chairman; |
| (ii) | An expert in the area of ecology and environment | - | Member; |
| | to be nominated by the Government of Bihar | | |

- for a period of three years
- | | | | |
|--------|--|---|--------------------|
| (iii) | Representation of Agriculture Department, Government of Bihar | - | Member; |
| (iv) | One representatives of Non-governmental Organisation
(working in the field of environment including heritage
conservation) to be nominated by the Government of
India for a period of three years | - | Member; |
| (v) | Representation of Department of Forests and Environment,
Government of Bihar | - | Member ; |
| (vi) | Regional Officer, Bihar State Pollution Control Board | - | Member; |
| (vii) | Representation of Department of Water Resources,
Government of Bihar | - | Member; |
| (viii) | Member State Biodiversity Board | - | Member; |
| (ix) | Concerned Divisional forest Officer Territorial | - | Member- Secretary. |
- (2) The tenure of the Committee shall be three years.
- (3) The Monitoring Committee shall monitor the compliance of the provisions of this notification.
- (4) The activities that are covered in the Schedule to the notification of the Government of India in the erstwhile Ministry of Environment and Forest number S.O. 1533(E), dated the 14th September, 2006, and are falling in the Eco-sensitive Zone, except the prohibited activities as specified in column(3) of the Table under paragraph 4 thereof, shall be scrutinised by the Monitoring Committee based on the actual site-specific conditions and referred to the Central Government in the Ministry of Environment, Forest and Climate Change for prior environmental clearances under the provisions of the said notification.
- (5) The activities that are not covered in the Schedule to the notification of the Government of India in the erstwhile Ministry of Environment and Forest number S.O. 1533(E), dated the 14th September, 2006 but are falling in the Eco-sensitive Zone, except the prohibited activities as specified in column (3) of the Table under paragraph 4 thereof, shall be scrutinised by the Monitoring Committee based on the actual site-specific conditions and referred to the concerned regulatory authorities.
- (6) The Member-Secretary of the Monitoring Committee or the concerned Collector or the concerned Park in-charge shall be competent to file complaints under section 19 of the Environment (Protection) Act, 1986 (29 of 1986) against any person who contravenes the provisions of this notification.
- (7) The Monitoring Committee may invite representatives or experts from concerned Departments, representatives from industry associations or concerned stakeholders to assist in its deliberations depending on the requirements on issue to issue basis.
- (8) The Monitoring Committee shall submit the annual action taken report of its activities as on 31st March of every year by 30th June of that year to the Chief Wildlife Warden in the State as per proforma given in Annexure V.
- (9) The Central Government in the Ministry of Environment, Forest and Climate Change may give such directions, as it deems fit, to the Monitoring Committee for effective discharge of its functions.
- 6.** The provisions of this notification are subject to the orders, if any, passed, or to be passed, by the Hon'ble Supreme Court of India or the High Court or the National Green Tribunal.

[F.No. 25/198/2015-ESZ/RE]

Dr. T. CHANDINI, Scientist 'G'

Annexure-I**LIST OF VILLAGE FALLING IN THE ECO-SENSITIVE ZONE AROUND BHIMBANDH WILDLIFE SANCTUARY**

LIST OF VILLAGE SITUATED IN THE ECO-SENSITIVE ZONE AROUND BHIMBANDH WILDLIFE SANCTUARY WITH RESPECTIVE LATITUDE – LONGITUDE COORDINATES AND THE AREAS INCLUDED IN THE				
District- Jamui				
Block - Barhat				
Sl. No.	Village name with thana no.	Latitude (in degree, North) Longitude (in degree, East)	Area included in Eco-Sensitive Zone	Remarks
1	Bahera (3)	25.00542 86.31696	193.36	Part village
2	Barhat (2)	25.01018 86.29465	843.90	Part village
3	Bhaluka (13)	25.00275 86.26287	386.48	Entire village
4	Malepur (12)	24.99286 86.26603	307.05	Part village
5	Mohanpur (15)	24.98908 86.23210	79.32	Part village
		24.99115 86.24301		
		25.00020 86.24537		
6	Tola Asurni (1/39)	25.06347 86.28857	4.45	Enclave village
7	Tola Babudere (1/35)	25.09463 86.33844	20.24	Enclave village
8	Tola Bagaswari (1/41)	25.07787 86.37783	6.88	Enclave village
9	Tola Bakam (1/43)	25.08053 86.37483	29.55	Enclave village
10	Tola Belatanr (1/42)	25.07743 86.38833	29.55	Enclave village
11	Tola Bhorbhandari (1/33)	25.10925 86.36183	70.44	Enclave village
12	Tola Chormara (1/34)	25.10574 86.36662	36.84	Enclave village
13	Tola Gurmaha (1/36)	25.08285 86.32785	95.95	Enclave village
14	Tola Jamuniatanr (1/40)	25.08348 86.37135	11.33	Enclave village
15	Tola Karhara (1/38)	25.07179 86.30421	34.41	Enclave village
16	Tola Karmegh (1/45)	25.13142 86.40028	3.23	Enclave village
17	Tola Musehritanr (1/37)	25.08904 86.32542	87.45	Enclave village

18	Tola Narokol (1/31)	25.10961 86.40643	13.36	Enclave village
19	Tola Parsatari (1/32)	25.11315 86.3699	23.48	Enclave village

District - Jamui Block-Laxmipur				
Sl. No.	Village name with thana no.	Latitude (in degree, North) Longitude (in degree, East)	Area included in Eco- sensitive Zone	Remarks
1	Anantpur (174)	25.0214 86.37634	1089.35	Entire village
2	Asota (186)	24.95663 86.41324	66.36	Entire village
3	Bishunpur (187)	24.96306 86.42137	50.89	Entire village
4	Cheharjor (198)	24.94756 86.42725	23.06	Entire village
5	Domachak (177)	24.99626 86.40658	52.2	Entire village
6	Gahuman (196)	24.94322 86.43322	6.07	Entire village
7	Harchak (189)	24.97057 86.42434	136.64	Entire village
8	Harla (178)	24.99056 86.55228	451.79	Entire village
9	Kala (180)	24.97031 86.41511	289.58	Entire village
10	Lata (199)	24.9518 86.43304	39.64	Entire village
11	Malsari (185)	24.94109 86.43245	5.66	Entire village
12	Matia (168)	25.0138 86.33343 24.99973 86.40565	718.25	Entire village
13	Najari (175)	25.02255 86.40681 25.00843 86.3902	849.03	Part village
14	Ojhadih (188)	24.95853 86.42383 24.98645 86.41089	124.54	Entire village
15	Pemadih (202)	24.94955 86.44823	62.82	Entire village
16	Pindraun (119)	24.9529 86.42509	201.02	Entire village
17	Sabalpur (201)	24.94984 86.44022	77.76	Entire village
18	Teliadih (200)	24.95137 86.4361	66.78	Entire village
19	Tengahra (176)	25.01555 86.5215	282.89	Part village
20	Tetaria (208)	24.9402 86.45605	98.74	Part village
21	Tola Barwadih (209/4)	24.93776 86.49051	41.28	Entire village

22	Tola Bela Tikur (209/3)	24.93927 86.48123	47.34	Part village
23	Tola Ghorlaka (209/1)	24.9411 86.47324	49.37	Part village
24	Tola Kamlu (203/7)	24.94699 86.48312	473.82	Entire village
25	Tola Kasba Dighi (203/6)	24.94049 86.44309	109.75	Entire village
26	Tola Sivsona (209/5)	24.93427 86.48422	55.03	Entire village
27	Tola Sukhasan (203/5)	24.9528 86.45851	379.99	Part village
		24.94809 86.46242		
28	Tola Sundrotanr (209/2)	24.93719 86.46748	141.86	Part village
		24.93315 86.47829		
29	Tola Thari (203/1)	24.98765 86.47325	336.07	Enclave village

District - Jamui Block - Jamui				
Sl. No.	Village name with thana no.	Latitude (in degree, North) Longitude (in degree, East)	Area included in Eco-sensitive Zone	Remarks
1	Lakhanpur (220)	25.01506 86.20161	260.61	Entire village
2	Partapur (221)	25.00263 86.20428	123.83	Entire village

District - Lakhisarai Block - Suryagarha				
Sl. No.	Village name with thana no.	Latitude (in degree, North) Longitude (in degree, East)	Area included in Eco-sensitive Zone	Remarks
1	Ajodhea (101)	25.1758 86.2679	31.97	Entire village
2	Amarpur (51)	25.14765 86.17179	64.35	Part village
3	Arazi Majhiawan (141)	25.15365 86.21492	1.62	Entire village
4	Bara (118)	25.15261 86.22495	40.46	Entire village
5	Bariarpur (80)	25.19033 86.30369	61.67	Part village
6	Basauni (59)	25.23253 86.37951	329.01	Part village
7	Basuhar (121)	25.15845 86.2246	44.11	Entire village
8	Bhagatpur (76)	25.20156 86.32268	47.35	Part village
9	Bhudhauli Arazi (113)	25.16372 86.24237	1.21	Entire village
10	Bishunpur (86)	25.21634	140.25	Part village

		86.32506		
		25.21787		
		86.32915		
		25.21832		
		86.33478		
		25.18374		
		86.28342		
11	Budhauri Araz (122)	25.15655 86.22155	8.9	Entire village
12	Budhauri Bankar (99)	25.12119 86.2017	1087.01	Part enclave
		25.21243 86.34535		
		25.14643 86.23676		
13	Budhauri Milik (117)	25.14785 86.22473	36.01	Entire village
14	Budhauri Samda (112)	25.16442 86.24502	13.35	Entire village
15	Chakthani (108)	25.17686 86.26287	6.88	Entire village
16	Champanagar (142)	25.14654 86.21178	158.63	Entire village
17	Chaukra (74)	25.21707 86.32672	330.98	Entire village
		25.21792 86.33226		
		25.2093 86.33237		
		25.22074 86.3414		
18	Chora (77)	25.19718 86.34736	676.91	Entire village
19	Dharampur (88)	25.1826 86.2722	19.76	Part village
20	Ghoghi (79)	25.19166 86.31352	64.12	Part village
21	Hill Block (95)	25.1491 86.2561	33.48	Entire village
		25.17753 86.31709		
		25.17933 86.32144		
		25.18203 86.33036		
		25.18811 86.34592		
22	Jogpur (90)	25.18428 86.26957	2.79	Part village
23	Kaira (143)	25.14858 86.19662	512.72	Entire village
24	Kasba (63)	25.21841 86.33742	105.19	Part village
		25.22283 86.34902		
		25.2241 86.34382		
25	Kesopur (93)	25.17627 86.25887	113.31	Entire village
26	Khudiban (60)	25.21642 86.34707	281.01	Entire village

		25.22155 86.3427		
		25.21146 86.36201		
		25.22308 86.3796		
27	Maha (61)	25.22958 86.35129	23.08	Part village
28	Maharathpur (85)	25.19027 86.29354	15.62	Part village
29	Majhiawan (140)	25.15848 86.20906	244.53	Entire village
30	Masudan (58)	25.22367 86.35542 25.22692 86.37103 25.23178 86.36374	262.89	Part village
31	Narotimpur (109)	25.17849 86.26062	82.13	Part village
32	Punadih (116)	25.15707 86.23227	140.82	Entire village
33	Ramchandarpur (78)	25.19042 86.32265	203.23	Part village
34	Rampur (75)	25.20799 86.31697	50.42	Part village
35	Shibdih (115)	25.15961 86.24236	126.66	Entire village
36	Sirighana (100)	25.16475 86.26512	308.54	Entire village
37	Sirikishun (111)	25.16046 86.2557	599.89	Part village

District - Lakhisarai Block - Chanan				
Sl. No.	Village name with thana no.	Latitude (in degree, North) Longitude (in degree, East)	Area included in Eco-Sensitive Zone	Remarks
1	Bannu Bagaicha (36)	25.11718 86.17719	103.57	Part village
2	Barare (38)	25.11388 86.19137	88.62	Entire village
3	Baskund (97)	25.05717 86.21317	923.36	Entire village
		25.06239 86.21221		Entire village
4	Bhatta (53)	25.06052 86.19367	150.13	Entire village
5	Batta (44)	25.04495 86.19367	21.85	Entire village
		25.05828 86.19414		Entire village
6	Bhuinka (35)	25.12702 86.16001	278.21	Entire village
7	Darhishir (33)	25.13077 86.17953	163.19	Entire village
		25.13473 86.14923		Entire village
8	Dhanwo (39)	25.10338	352.88	Entire village

		86.18939		
9	Gopalpur (47)	25.03095 86.20868	513.89	Entire village
10	Gulni (34)	25.12457 86.18167	128.28	Entire village
11	Jankidih (42)	25.08961 86.19932	377.97	Entire village
12	Kumadar (48)	25.00253 86.22385	610.90	Entire village
13	Mahulia (45)	25.06052 86.2115	142.85	Entire village
		25.06301 86.21202		
		25.05953 86.20328		
14	Manpur (96)	25.04939 86.20507	338.00	Entire village
15	Ramshir (32)	25.1432 86.17918	276.61	Entire village
16	Raota (49)	25.03486 86.18903	278.41	Entire village
17	Sahroi (37)	25.12047 86.19001	29.13	Entire village
18	Sangrampur (43)	25.07399 86.19772	439.42	Part village
19	Singh Chak (30)	25.14494 86.16321	114.71	Part village

District - Munger Block- Bariarpur				
Sl. No.	Village name with thana no.	Latitude (in degree, North) Longitude (in degree, East)	Area included in Eco-sensitive Zone	Remarks
1	Chiraiabad (107)	25.30154 86.53753	174.01	Entire village
2	Gosain Chak (97)	25.29155 86.54072	48.96	Entire village
3	Kazi Chak (95)	25.30152 86.54816	22.66	Entire village
4	Kharag Sarhi (105)	25.27091 86.53652	210.43	Entire village
5	Madhodih (108)	25.30545 86.54293	8.09	Entire village
6	Pasi Chak (101)	25.2842 86.53473	0.40	Entire village
7	Pasi Chak (102)	25.29369 86.53643	70.81	Entire village
8	Pasi Chak (103)	25.29155 86.54505	24.68	Entire village
9	Pasi Chak	25.29594 86.53734		Entire village
10	Pasi Chak	25.28611 86.53405		Entire village
11	Rajdhan (94)	25.29205 86.5395	60.7	Entire village

12	Rajdhan (98)	25.29596 86.54364	25.09	Entire village
13	Rajdhan Arazi (99)	25.29 86.53513	2.02	Entire village
14	Rakas Chulha (106)	25.29621 86.52722	29.13	Entire village
15	Rakas Chulha	25.29551 86.53327		Entire village
16	Ratanpur (96)	25.28233 86.53408	350.45	Entire village
17	Ratanpur	25.283 86.53269		Entire village
18	Ratanpur	25.28242 86.54372		Entire village

District - Munger Block- Haweli Kharagpur				
Sl. No.	Village name with thana no.	Latitude (in degree, North) Longitude (in degree, East)	Area included in Eco-sensitive Zone	Remarks
1	Auraiya (389)	25.07333 86.5027	81.34	Entire village
2	Bahira (17)	25.22577 86.56517 25.27459 86.53072	225.55	Part village
3	Bankati (154)	25.19648 86.56732	28.73	Entire village
4	Bargori (156)	25.19389 86.5695	19.83	Entire village
5	Bhagwanpur (386)	25.07278 86.49116	94.99	Entire village
6	Bhimband (412)	25.06045 86.40248	106.94	Entire village
7	Birajpur Arazi (1)	25.27212 86.53591	0.40	Entire village
8	Birajpur Arazi (1)	25.27359 86.53906	20.94	Entire village
9	Birojpur (10)	25.25544 86.53846	183.1	Entire village
10	Bosdeopur (388)	25.06574 86.49897	81.06	Entire village
11	Chandpur (151)	25.20354 86.56864	117.76	Entire village
12	Daman Koh (414)	25.15866 86.54188	75.12	Entire village
13	Danagra Chak (3)	25.27263 86.54608	73.65	Entire village
14	Dariyapur (381)	25.14011 86.54306	341.57	Entire village
15	Donra (405)	25.033 86.52841	145.28	Entire village
16	Gaighat (411)	25.0813 86.50135	944.21	Entire village
17	Gangta (410)	25.02916 86.50293 25.11586 86.49892	560.95	Entire village

18	Ghorakhar (155)	25.18922	130.02	Entire village
		86.55179		
		25.19137 86.56383		
19	Gobadda (157)	25.18518	313.62	Entire village
		86.55411		
		25.18347 86.57101		
20	Gopalpur (149)	25.21124	151.09	Part village
		86.55683		
		25.21423 86.56705		
21	Islampur (404)	25.0419 86.49488	422.01	Entire village
22	Jagdispur (408)	25.0322 86.52167	96.71	Entire village
23	Jalsakra (159)	25.17764 86.56816	31.96	Entire village
24	Khoja Chak (384)	25.08891 86.50937	178.39	Entire village
25	Lachhu Chak (8)	25.25067 86.54511	127.06	Entire village
26	Larui (161)	25.1696 86.56887	126.42	Entire village
27	Laurhia (409)	25.03601 86.51742	45.32	Entire village
28	Madhuban (169)	25.15222 86.55036	419.12	Entire village
29	Matsumbha (385)	25.07765 86.48335	298.21	Entire village
30	Murade (383)	25.0974	473.33	Part village
		86.51297		
		25.11057		
		86.49836 25.12061 86.52153		
31	Paharpur (11)	25.23504	297.76	Part village
		86.55139		
		25.23504 86.55139		
32	Paharpur (7)	25.25197	3.00	Entire village
		86.39834		
		25.05873 86.5169		Entire village
33	Parmanandpur (389)	25.06577 86.48883	73.14	Entire village
34	Parsando (168)	25.1571 86.56554	283.68	Entire village
35	Pasi Chak (9)	25.25769 86.52656	3.64	Entire village
36	Raunakabad (382)	25.05793 86.49367	1933.19	Entire village
37	Raunakabadn (413)	25.05793 86.49367	76.53	Enclave village
38	Kandani (413/29)			
39	Rajasara (413/28)			
40	Sagrampur (2)	25.26447	206.38	Entire village
		86.5348		
		25.26949 86.53563		

		25.26653 86.54292		
41	Shampur (150)	25.20303 86.56104	83.97	Entire village
42	Teliadih (12)	25.24246 86.55729	164.51	Part village
43	Tola Banhara (397)	25.07763 86.48188	1051.95	Entire village
		25.08207 86.4884		
		25.17302 86.55629		

District - Munger Block - Dharhara				
Sl. No.	Village name with thana no.	Latitude (in degree, North) Longitude (in degree, East)	Area included in Eco- sensitive Zone	Remarks
1	Adalpur (331)	25.25796 86.43761	57.63	Part village
2	Adalpur (340)	25.25864 86.43121	3.16	Entire village
3	Afjupur (262)	25.23533 86.41154	82.31	Entire village
		25.24118 86.42719		Entire village
4	Amari (252)	25.24817 86.44127	134.35	Entire village
5	Atwalpur (244)	25.23978 86.4573	212.05	Entire village
6	Azamganj (289)	25.20899 86.38933	27.12	Entire village
7	Badalkita (296)	25.21668 86.38053	49.77	Entire village
8	Bangalma (278)	25.20766 86.42421	69.20	Entire village
9	Bangalma (277)	25.21342 86.42426	27.92	Entire village
10	Bansikita (298)	25.21621 86.39124	23.48	Entire village
11	Bansipur (292)	25.20775 86.37923	13.35	Entire village
12	Baraipura (288)	25.20875 86.39327	22.26	Entire village
13	Bari Chak (239)	25.2511 86.44935	41.68	Entire village
14	Bari Chak (240)	25.25391 86.4461	1.62	Entire village
15	Bariarpur (281)	25.21538 86.40898	55.03	Entire village
16	Basantpur (246)	25.21867 86.4497	21.05	Entire village
17	Baurna (245)	25.2287 86.45178	159.44	Entire village
18	Bhagalpur Lakheraj (238)	25.25339 86.41576	11.47	Entire village
		25.25522 86.41617		Entire village

19	Bhawanipur (311)	25.24726 86.39401	27.11	Entire village
20	Bhikhakita (286)	25.21681 86.39809	33.58	Entire village
21	Bikrampur (299)	25.27777 86.50123	339.12	Entire village
		25.27083 86.48962		Entire village
22	Birijpur (251)	25.24545 86.44766	5.66	Entire village
23	Birojpur (293)	25.20189 86.37302	209.62	Entire village
24	Bishunpur (253)	25.24046 86.44051	12.95	Entire village
25	Chhemankita (271)	25.225 86.40112	15.38	Entire village
26	Danialpur (268)	25.24491 86.39354	179.39	Entire village
27	Danialpur (304)	25.23291 86.40119	1.02	Entire village
		25.23605 86.40495		Entire village
28	Dariapur (230)	25.27124 86.48025	92.26	Entire village
29	Dasrathpur (231)	25.26395 86.47542	168.75	Part village
30	Daulatpur (243)	25.24889 86.45005	27.92	Entire village
31	Dharampur (284)	25.21101 86.4043	65.55	Part village
32	Dharampur	25.25241 86.45578	240.84	Part village
		25.25867 86.42897		
		25.2597 86.42741		
33	Dharbara Kasba Arazi (267)	25.25727 86.41921	201.11	Part village
	Dharhara Kasba	25.23685 86.40788		Entire village
	Dharhara Kasba	25.25372 86.41237		Entire village
35	Gangapur (261)	25.2306 86.4139	151.75	Entire village
		25.23412 86.42738		
		25.23961 86.38716		
36	Gangta (294)	25.21023 86.37763	10.11	Entire village
37	Gauripur (263)	25.2437 86.43086	2.02	Entire village
38	Gokhula (273)	25.22365 86.40882	17.40	Entire village
39	Gopali Chak (249)	25.22943 86.44275	33.99	Entire village
40	Gopalpur (258)	25.22809 86.43014	39.65	Entire village
		25.23065 86.43283		

41	Gujasti Arazi (257)	25.22384 86.43563	44.51	Entire village
		25.22688 86.43723		
42	Hajipur (272)	25.22441 86.40452	15.38	Entire village
43	Harai Chak (269)	25.22775 86.39293	22.66	Entire village
		25.22943 86.39361		
		25.21926 86.39456		
44	Harbanskita (290)	25.1968 86.38295	94.29	Entire village
		25.20359 86.38361		
45	Harpur (266)	25.25396 86.43376	21.34	Entire village
		25.2505 86.4188		
46	Harpur Inglish (265)	25.24829 86.41809	7.68	Entire village
		25.24897 86.4198		
47	Husenpur (295)	25.21039 86.37573	74.05	Entire village
48	Itwa (232)	25.25562 86.47238	230.78	Part village
49	Jagdishpur (315)	25.24724 86.38558	50.90	Part village
50	Jagdispur (301)	25.24441 86.38863	8.50	Part village
	Jagdispur	25.25032 86.38673		
51	Jankikita (287)	25.21309 86.39294	16.87	Entire village
52	Jatkuta (282)	25.20788 86.40877	38.85	Entire village
53	Kathor (280)	25.2026 86.41581	30.35	Entire village
		25.21113 86.41529		
54	Kathor (279)	25.20682 86.41689	76.07	Entire village
55	Khajuria (300)	25.22169 86.38941	75.25	Entire village
56	Khushalpur (319)	25.25226 86.41741	70.80	Part village
		25.25162 86.42532		
		25.25807 86.43249		
57	Konabazar (275)	25.22197 86.41346	13.75	Entire village
58	Kumarpur (297)	25.21482 86.38548	44.11	Entire village
59	Kumarpur (291)	25.20714 86.38265	4.45	Entire village
60	Lachhmipur (254)	25.2427 86.43652	36.82	Entire village

61	Laheta (285)	25.20974 86.39858	80.12	Entire village
62	Lakrapatal (326)	25.25612 86.42447	4.04	Entire village
63	Lohchi (234)	25.25675 86.46136	66.36	Entire village
64	Mahganwan (270)	25.22185 86.3987	74.86	Entire village
65	Mangarh (317)	25.25393 86.41382	38.05	Part village
		25.25462 86.40933		
		25.25642 86.41177		
66	Marpa Kalan (250)	25.23784 86.44519	100.76	Entire village
67	Marpa Khurd (256)	25.23449 86.43853	43.70	Entire village
68	Masumganj (218)	25.28149 86.50205	107.24	Entire village
		25.28653 86.49544		
69	Matadih (228)	25.28337 86.48711	60.24	Entire village
70	Mohanpur (264)	25.24648 86.42679	98.33	Entire village
71	Nandgaon (274)	25.22129 86.40597	29.13	Entire village
72	Paisra (283/23)	25.14824 86.42824	7.69	Enclave village
73	Paunra Chak (241)	25.25094 86.46373	13.76	Entire village
74	Puran Chak (335)	25.25663 86.42928	1.61	Entire village
75	Rajpur (259)	25.22646 86.43151	12.14	Entire village
		25.22718 86.43278		
76	Ramchandarpur(219)	25.2932 86.4918	108.75	Part village
77	Ramchandarpur (255)	25.23668 86.43361	41.28	Entire village
78	Rampur(260)	25.22519 86.41816	30.72	Entire village
	Rampur	25.22824 86.42805		Entire village
79	Sangrampur (276)	25.21683 86.41646	84.98	Entire village
80	Sangrampur (328)	25.25652 86.43061	4.45	Entire village
81	Sawaia(248)	25.21578 86.43248	137.42	Entire village
		25.22099 86.44068		
		25.22454 86.43409		
82	Tetraun(267)	25.21245 86.44721	201.11	Entire village
83	Tika Chak (329)	25.25072 86.43384	10.92	Entire village

84	Tola Amjhar (283/1)	25.26969 86.49752	23.07	Entire village
85	Tola Amra Sani(283/22)	25.19467 86.36762	18.61	Entire village
86	Tola Bagalwa(283/14)	25.20185 86.42824	185.34	Entire village
		25.21026 86.42963		Entire village
87	Tola Baijnath Pathria(283/10)	25.20745 86.4551	59.48	Entire village
88	Tola Banaili Pahar(283/27)	25.27043 86.52838	317.07	Entire village
		25.28523 86.52715		Entire village
		25.28922 86.52659		Entire village
		25.28414 86.50267		Entire village
89	Tola Barhmasia(283/7)	25.23959 86.48523	50.51	Entire village
90	Tola Barmanni(283/5)	25.25839 86.49444	46.59	Entire village
91	Tola Belokhar(283/4)	25.2495 86.48518	75.04	Entire village
92	Tola Dukhar Chak(283/5)	25.24095 86.4722	141.36	Entire village
93	Tola Ghansundar(283/16)	25.22759 86.39857	8.49	Entire village
94	Tola Goraia (283/20)	25.19741 86.39802	111.29	Entire village
95	Tola Inarwatanr (283/21)	25.19781 86.38969	116.85	Entire village
96	Tola Kalithan	25.23491 86.47697	50.60	Entire village
		25.24014 86.47894		
97	Tola Khutwan (283/2)	25.26307 86.49515	23.23	Entire village
98	Tola Kothwa (283/17)	25.19635 86.4305	113.43	Entire village
		25.20243 86.42514		
99	Tola Lakarkola (283/8)	25.22805 86.46293	124.30	Entire village
100	Tola Mankothia (283/15)	25.23045 86.39712	180.89	Entire village
		25.2352 86.40361		
101	Tola Mankothia	25.22939 86.40754		Entire village
102	Tola Raunakabad Pahar (283)	25.19158 86.38591	381.53	Entire village
		25.19119 86.44578		
		25.1916 86.45394		
		25.18895 86.41267		
		25.19423 86.46056		

		25.1919 86.37028		
		25.20139 86.46677		
		25.2128 86.45792		
		25.23456 86.47912		
		25.23131 86.46999		
		25.24518 86.48971		
		25.25619 86.53027		
		25.26182 86.50006		
		25.19849 86.45515		
103	Tola Sakhol (283/19)	25.20224 86.41699	164.98	Entire village
		25.1961 86.40824		
104	Tola Saradhi (283/10)	25.20495 86.44003	112.10	Entire village
105	Tola Satgharwa (283/12)	25.19582 86.44229	94.63	Entire village
106	Tola Sumeri Pathri (283/9)	25.21568 86.45336	45.72	Entire village
107	Tola Tetaria (283/18)	25.19494 86.41999	58.68	Entire village
		25.20246 86.42076		

District - Lakhisarai Block - Chanan				
Sl. No.	Village name with thana No.	Latitude (in degree, North) Longitude (in degree, East)	Area included in Eco- sensitive Zone	Remarks
1	Chananpura (201)	25.3338 86.5094	7.42	Part village
2	Garhi Rampur (116)	25.3327 86.5339	11.33	Entire village
3	Godai Chak (214)	25.33109 86.50855	9.16	Entire village
4	Itahri (109)	25.31267 86.54557	192.77	Part village
5	Itahri (112)	25.33029 86.54128	12.55	Entire village
6	Mahamda (113)	25.33453 86.53382	235.22	Entire village
7	Mahamda (115)	25.32733 86.5358	0.80	Entire village
8	Patam (217)	25.3215 86.5398	29.56	Entire village
9	Rampur Kalan (111)	25.33291 86.5252	80.76	Entire village
10	Shahadat Chak (216)	25.32876 86.50921	4.04	Entire village

11	Jamalpur	25.2971 86.4986	100.00	200 metres wide strip along adjacent to sanctuary boundary
		25.3276 86.5102		
		25.3057 86.5039		
		25.3131 86.5094		

District - Munger Block - Munger Sadar				
Sl. No.	Village name with thana No.	Latitude (in degree, North) Longitude (in degree, East)	Area included in Eco-sensitive Zone	Remarks
1	Jankinagar (157)	25.34298 86.51885	61.79	Part village
		25.34209 86.51931		
2	Nauagarhi (117)	25.33893 86.52688	203.97	Part village
3	Sohil Chak (199)	25.33684 86.51212	12.37	Entire village

District - Munger Block - Sangrampur				
Sl. No.	Village name with thana No.	Latitude Longitude	Area included in Eco-sensitive Zone	Remarks
1	Bhikhadih (303)	24.97145 86.54226	40.92	Part village
2	Dadri (307)	24.99707 86.55169	142.66	Part village
3	Kathiari (305)	24.98665 86.56526	109.26	Entire village
4	Nonaji (403)	25.01165 86.53635	436.46	Part village
5	Patghaghar (308)	24.99961 86.5616	60.68	Part village
6	Samda (304)	24.97921 86.54798	307.98	Entire village

District - Munger Block - Tetiabhamber				
Sl. No.	Village name with thana no.	Latitude (in degree, North) Longitude (in degree, East)	Area included in Eco-sensitive Zone	Remarks
1	Dauria (276)	25.04935 86.5096	40.87	Entire village
2	Thara (309)	25.0047 86.54996	158.84	Part village

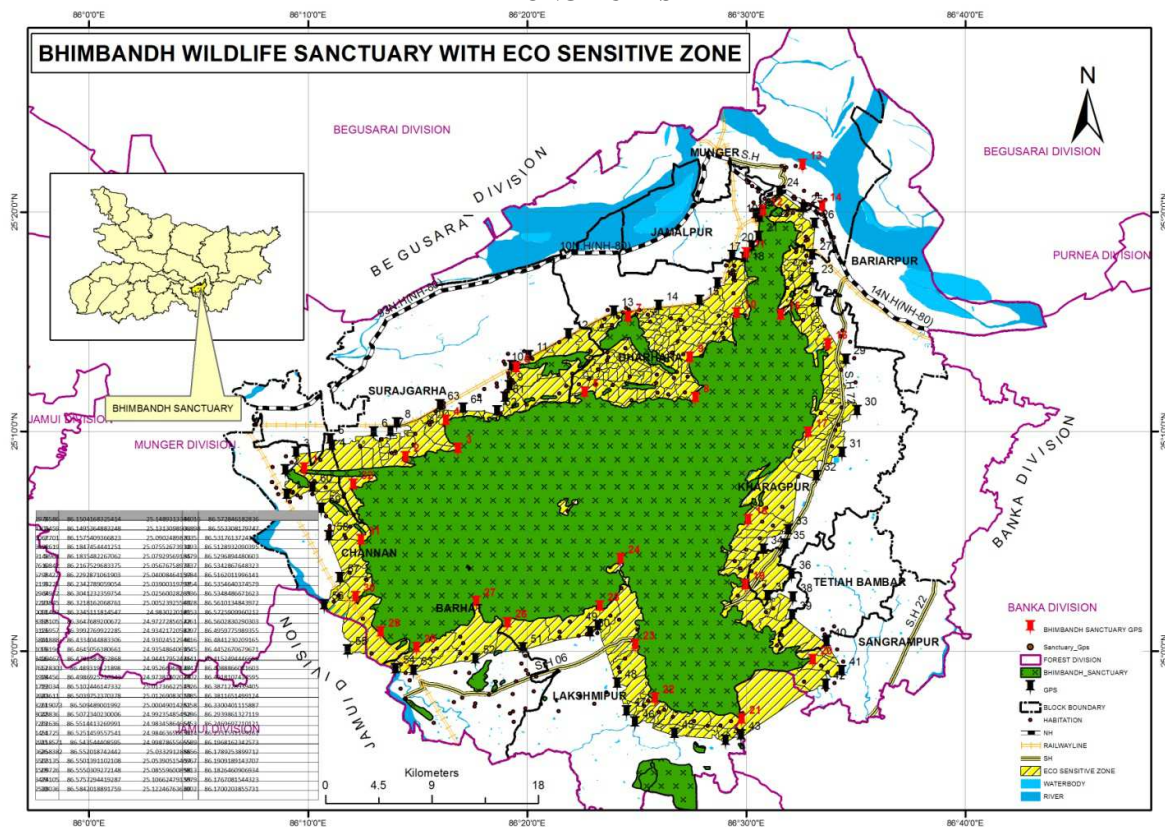
District - Banka				
Block – Belhar				
Sl. No.	Village Name with Thana	Latitude (in degree, North) Longitude (in degree, East)	Area included in Eco-sensitive Zone	Remarks
1	Tola Tinatharia	24.96465 86.5137	1736.40	Part Village

Annexure-II**PERIPHERY Geographical Positioning System (LATITUDE AND LONGITUDE)
COORDINATES OF BHIMBANDH WILDLIFE SANCTUARY**

Id.	Geographical Positioning System (LATITUDE AND LONGITUDE)	
1	25°8' 13.451" N	86°9' 49.264" E
2	25°8' 44.289" N	86°14' 26.805" E
3	25°9' 7.417" N	86°16' 50.715" E
4	25°10' 24.512" N	86°16' 17.307" E
5	25°11' 41.606" N	86°22' 37.640" E
6	25°12' 48.421" N	86°19' 30.043" E
7	25°15' 7.192" N	86°24' 35.852" E
8	25°11' 26.187" N	86°27' 40.879" E
9	25°13' 16.689" N	86°27' 25.460" E
10	25°15' 17.471" N	86°29' 33.951" E
11	25°18' 1.939" N	86°29' 59.649" E
12	25°19' 57.581" N	86°30' 45.905" E
13	25°22' 3.502" N	86°32' 33.838" E
14	25°20' 10.430" N	86°33' 27.804" E
15	25°15' 12.331" N	86°31' 34.732" E
16	25°13' 52.667" N	86°33' 43.223" E
17	25°9' 51.104" N	86°32' 49.257" E
18	25°5' 52.111" N	86°30' 4.788" E
19	25°2' 54.794" N	86°29' 57.079" E
20	24°59' 29.208" N	86°33' 2.106" E
21	24°56' 47.310" N	86°29' 46.800" E
22	24°57' 43.846" N	86°25' 50.376" E
23	25°0' 10.325" N	86°24' 56.410" E
24	25°4' 6.080" N	86°24' 15.665" E
25	25°1' 55.938" N	86°23' 19.111" E
26	25°1' 10.207" N	86°19' 6.562" E
27	25°2' 9.318" N	86°17' 41.257" E
28	25°0' 2.196" N	86°14' 57.075" E
29	25°0' 45.078" N	86°13' 18.930" E
30	25°2' 21.411" N	86°12' 10.505" E
31	25°4' 57.127" N	86°12' 25.066" E
32	25°7' 29.173" N	86°12' 4.488" E

ANNEXURE-III**Geographical-COORDINATES (LATITUDE AND LONGITUDE) OF BOUNDARY OF ECO-SENSITIVE ZONE OF BHIMBANDH WILDLIFE SANCTUARY**

Id	Geographical Positioning System (LATITUDE AND LONGITUDE)	Id	Geographical Positioning System (LATITUDE AND LONGITUDE)
1	25.117113 86.150416	31	25.148931 86.572846
2	25.135797 86.149536	32	25.131309 86.553308
3	25.149254 86.157540	33	25.090248 86.531761
4	25.154307 86.184745	34	25.075526 86.512893
5	25.159247 86.183548	35	25.079295 86.529689
6	25.164396 86.216752	36	25.056767 86.534286
7	25.165126 86.229287	37	25.040084 86.516201
8	25.171432 86.234278	38	25.039003 86.535464
9	25.206461 86.304123	39	25.025600 86.534848
10	25.214934 86.321816	40	25.005239 86.561013
11	25.222514 86.334511	41	24.983022 86.572590
12	25.238935 86.364768	42	24.972728 86.560283
13	25.256230 86.399276	43	24.934217 86.495977
14	25.260734 86.433404	44	24.930245 86.484123
15	25.264519 86.464505	45	24.935486 86.445267
16	25.277599 86.478138	46	24.944179 86.415249
17	25.298667 86.489319	47	24.952669 86.408886
18	25.297124 86.498692	48	24.973814 86.401810
19	25.327621 86.510244	49	25.017366 86.387122
20	25.305777 86.503975	50	25.0126908 86.381165
21	25.313168 86.509489	51	25.000490 86.330040
22	25.330417 86.507234	52	24.992354 86.293986
23	25.281647 86.551441	53	24.983458 86.246969
24	25.347489 86.525145	54	24.984636 86.233153
25	25.334602 86.543544	55	24.998786 86.196816
26	25.323106 86.552018	56	25.033291 86.178925
27	25.299186 86.550139	57	25.053905 86.190918
28	25.263117 86.555030	58	25.085596 86.182646
29	25.219636 86.575729	59	25.106624 86.176708
30	25.180731 86.584201	60	25.122467 86.170020

ANNEXURE-IV**MAP OF ECO-SENSITIVE ZONE OF BHIMBANDH WILDLIFE SANCTUARY WITH LATITUDES AND LONGITUDES****ANNEXURE-V****Performa of Action Taken Report: - Eco-sensitive Zone Monitoring Committee.**

1. Number and date of meetings.
2. Minutes of the meetings: Mention main noteworthy points. Attach minutes of the meeting as separate Annexure.
3. Status of preparation of Zonal Master Plan including Tourism Master Plan.
4. Summary of cases dealt for rectification of error apparent on face of land record (Eco-sensitive Zone wise).
[Details may be attached as Annexure]
5. Summary of cases scrutinised for activities covered under the Environment Impact Assessment notification, 2006.
[Details may be attached as separate Annexure]
6. Summary of cases scrutinised for activities not covered under the Environment Impact Assessment notification, 2006.
[Details may be attached as separate Annexure]
7. Summary of complaints lodged under section 19 of the Environment (Protection) Act, 1986 (29 of 1986).
8. Any other matter of importance.